

# ŞEHİT BÜLENT ALBAYRAK İLKOKULU 2024-2028 STRATEJİK PLAN





*Türk milleti istiklalsiz yaşamamıştır,  
yaşayamaz ve yaşamayacaktır.*

*MUSTAFA KEMAL ATATÜRK*



## Okul Bilgileri

<b>İli: Kocaeli</b>		<b>İlçesi: Gölcük</b>	
<b>Adres:</b>	Şirinköy Mah. Fahri Korutürk Cad. No:3 Gölcük	<b>Coğrafi Konum (link)</b>	<a href="https://www.google.com/maps/place/%C5%9Eirink%C3%B6y+%C4%B0kokulu/@40.6989145,29.8185632,16.79z/data=!4m5!3m4!1s0x14cb40adabff0cc1:0xeddd631fd3c58c7b!8m2!3d40.6981897!4d29.819800">https://www.google.com/maps/place/%C5%9Eirink%C3%B6y+%C4%B0kokulu/@40.6989145,29.8185632,16.79z/data=!4m5!3m4!1s0x14cb40adabff0cc1:0xeddd631fd3c58c7b!8m2!3d40.6981897!4d29.819800</a>
<b>Telefon Numarası:</b>	0262) 422 40 30	<b>Faks Numarası:</b>	-
<b>e-Posta Adresi:</b>	s.b.albayrakio41@gmail.com	<b>Web sayfası adresi:</b>	<a href="https://sehitalbayrakio.meb.k12.tr/">https://sehitalbayrakio.meb.k12.tr/</a>
<b>Kurum Kodu:</b>	703647	<b>Öğretim Şekli:</b>	(Tam Gün)



## SUNUŞ

Yönetim kavramının yerini yönetişime bıraktığı bir dünyada yaşıyoruz. Dünyada hiç değişmeyecek olanın değişim olduğu malumdur. Yenilenme, gelişme gayreti hayatın temel dinamiklerindedir. Gelişmek eski durumdan daha iyi bir duruma gelmek demekse içinde bulunduğumuz anı ve varmak istediğimiz noktayı görebilmemiz gerekmektedir. İşte tam bu noktada stratejik planlamaya ihtiyaç duyuyoruz. Etrafımıza baktığımızda kurumumuzun içinden ve dışından bizi etkileyen ve bizden etkilenen insanların şimdiki durumlarını, beklentilerini ve gelecekle ilgili fikirlerini öğrenerek elimizdekilerle daha iyi noktalara ulaşma gayretinin önemli parçasıdır stratejik planlama.

Okulumuz; misyon, vizyon ve ilkeler çerçevesinde daha iyi bir eğitim seviyesine ulaşmak gayretiyle sürekli yenilenmeyi ve kalite kültürünü kendisine ilke edinmiştir. Bu düşünce ışığında, kurumumuzda kalite kültürü oluşturmak için eğitim ve öğretim başta olmak üzere insan kaynakları ve kurumsallaşma, sosyal faaliyetler, alt yapı, toplumla ilişkiler ve kurumlar arası ilişkileri kapsayan 2024-2028 stratejik planı hazırlanmıştır.

Okulumuza ait bu planın hazırlanmasında özveriyle çalışan idarecilerimize, stratejik planlama ekibine, katkıda bulunan bütün personelimize teşekkür ediyor; hazırlanan bu planın, okulumuzun daha kaliteli ve örnek bir okul olmasına katkı sağlamasını diliyorum.

Murat ZENGİNOL

Okul Müdürü

## İÇİNDEKİLER

SUNUŞ.....	4
1.1 Strateji Geliştirme Kurulu ve Stratejik Plan Ekibi .....	7
1.2 Planlama Süreci .....	7
2. DURUM ANALİZİ.....	9
2.1 Kurumsal Tarihçe.....	10
Okulun Kısa Tanıtımı .....	10
2.2 Uygulanmakta Olan Stratejik Planın Değerlendirilmesi.....	11
2.4 Üst Politika Belgeleri Analizi .....	13
2.6 Paydaş Analizi.....	15
2.7 Kuruluş İçi Analiz .....	19
2.7.1 Teşkilat Şeması.....	19
2.7.2 İnsan Kaynakları.....	20
2.7.3 Teknolojik Düzey .....	24
2.7.5 İstatistik Veriler .....	28
2.8 Çevre Analizi (PESTLE) .....	32
2.9 Güçlü ve Zayıf Yönler ile Fırsatlar ve Tehditler (GZFT) Analizi.....	33
2.10 Tespit ve İhtiyaçların Belirlenmesi.....	35
4. GELECEĞE BAKIŞ .....	37
GELECEĞE BAKIŞ.....	37
3.2 Vizyon .....	37
3.4 Amaç, Hedef ve Performans Göstergesi ile Stratejiler .....	38
4. MALİYETLENDİRME.....	45
EKLER.....	48
	60

# 1.BÖLÜM

## GİRİŞ VE STRATEJİK PLANIN HAZIRLIK SÜRECİ



## 1. GİRİŞ VE STRATEJİK PLANIN HAZIRLIK SÜRECİ

### 1.1 Strateji Geliştirme Kurulu ve Stratejik Plan Ekibi

Stratejik Planlama çalışmaları, Millî Eğitim Bakanlığı Strateji Geliştirme Başkanlığının 2022-21 Sayılı Genelgesi gereğince başlatılmıştır.

Strateji Geliştirme Kurulu: Okul müdürünün başkanlığında, bir okul müdür yardımcısı, bir öğretmen ve okul/aile birliği başkanı ile bir yönetim kurulu üyesi olmak üzere 5 kişiden oluşan üst kurul kurulur. Stratejik Plan Ekibi: Okul müdürü tarafından görevlendirilen ve üst kurul üyesi olmayan müdür yardımcısı başkanlığında, belirlenen öğretmenler ve gönüllü velilerden oluşur.

*Tablo 1. Strateji Geliştirme Kurulu ve Stratejik Plan Ekibi Tablosu*

Strateji Geliştirme Kurulu Bilgileri		Stratejik Plan Ekibi Bilgileri	
Adı Soyadı	Ünvanı	Adı Soyadı	Ünvanı
Murat ZENGİNOL	Okul Müdürü	Emine YAMAN	Müdür Yardımcısı
Atakan ÖZKAN	Müdür Yardımcısı	Melike Uysal AKDİLEK	Rehber Öğretmen
Neslihan Koçoğlu	Öğretmen	Nihal KARA	Öğretmen
Derya YAĞIZEL	Okul Aile Birliği Başkanı	Zübeyde BURUNSUZ	Öğretmen
Bahar ALKANAT	Okul Aile Birliği Üyesi	Ebru SOYLU	Öğretmen
		Betül FİLİZ	Gönüllü Veli

### 1.2 Planlama Süreci

2024-2028 dönemi stratejik plan hazırlanma süreci Strateji Geliştirme Kurulu ve Stratejik Plan Ekibi'nin oluşturulması ile başlamıştır. Ekip tarafından oluşturulan çalışma takvimi kapsamında ilk aşamada durum analizi çalışmaları yapılmış ve durum analizi aşamasında, paydaşlarımızın plan sürecine aktif katılımını sağlamak üzere paydaş anketi, toplantı ve görüşmeler yapılmıştır. Durum analizinin ardından geleceğe yönelim bölümüne geçilerek okulumuzun/kurumumuzun amaç, hedef, gösterge ve stratejileri belirlenmiştir.

## 2.BÖLÜM

# DURUM ANALİZİ



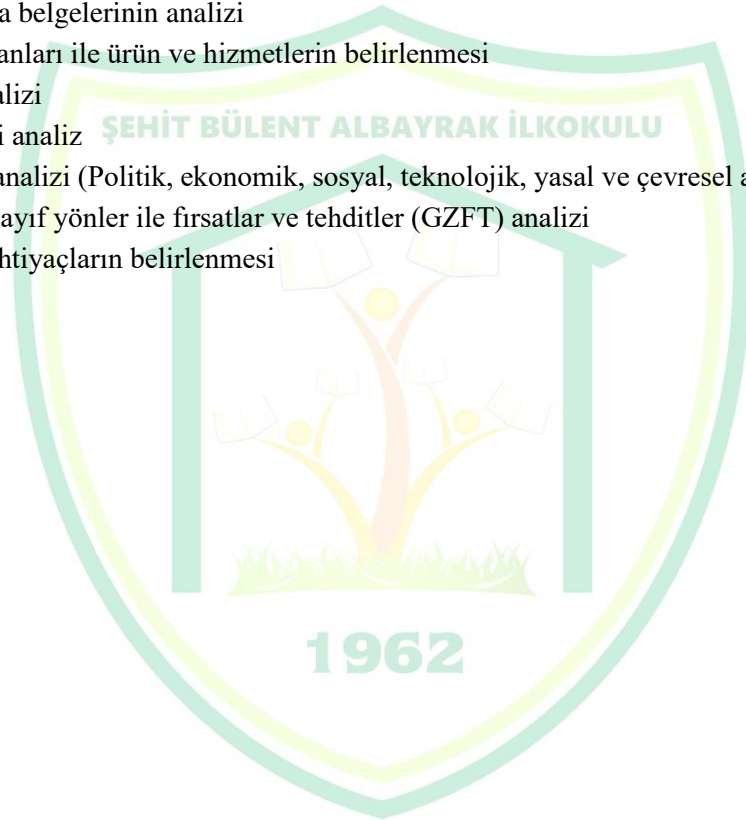


## 2. DURUM ANALİZİ

Stratejik planlama sürecinin ilk adımı olan durum analizi, okulumuzun/kurumumuzun “neredeyiz?” sorusuna cevap vermektedir. Okulumuzun/kurumumuzun geleceğe yönelik amaç, hedef ve stratejiler geliştirebilmesi için öncelikle mevcut durumda hangi kaynaklara sahip olduğu ya da hangi yönlerinin eksik olduğu ayrıca, okulumuzun/kurumumuzun kontrolü dışındaki olumlu ya da olumsuz gelişmelerin neler olduğu değerlendirilmiştir. Dolayısıyla bu analiz, okulumuzun/kurumumuzun kendisini ve çevresini daha iyi tanımasına yardımcı olacak ve stratejik planın sonraki aşamalarından daha sağlıklı sonuçlar elde edilmesini sağlayacaktır.

Durum analizi bölümünde, aşağıdaki hususlarla ilgili analiz ve değerlendirmeler yapılmıştır;

- Kurumsal tarihçe
- Uygulanmakta olan planın değerlendirilmesi
- Mevzuat analizi
- Üst politika belgelerinin analizi
- Faaliyet alanları ile ürün ve hizmetlerin belirlenmesi
- Paydaş analizi
- Kuruluş içi analiz
- Dış çevre analizi (Politik, ekonomik, sosyal, teknolojik, yasal ve çevresel analiz)
- Güçlü ve zayıf yönler ile fırsatlar ve tehditler (GZFT) analizi
- Tespit ve ihtiyaçların belirlenmesi



## 2.1 Kurumsal Tarihçe



### Okulun Kısa Tanıtımı

Şirinköy İlkokulu, 1962-1963 öğretim yılında iki derslikli bir köy okulu olarak hizmete açılmıştır. 1999 Marmara Depreminden sonra okulumuz eğitim bölgesine geçici prefabriklerin yapılması nedeniyle okul binasına ek olarak 16 derslikli iki prefabrik yapılmıştır. Depremden önce 60 öğrencisi olan okulumuz depremden sonra

780 öğrenci mevcuduna ulaşmıştır. Okulumuz eğitim bölgesine yapılan kalıcı konutlarla birlikte 24 derslikli bugünkü okul binamız yapılarak 2003 yılında eğitim öğretime açılmıştır. Okulumuz eğitim bölgesindeki yapılaşmaya bağlı olarak okulumuzun mevcudunda her yıl yaklaşık % 5 oranında artış olmuştur. Öğrenci mevcudunun artması nedeniyle okulumuzdaki bazı bölümler (müzik sınıfı, laboratuvar, zümre odaları) dersliğe dönüştürülmüş olup derslik sayısı 31 olmuştur. 2022-2023 Eğitim öğretim yılı başında bir Özel Eğitim Sınıfı (Hafif Düzeyde Zihinsel Engelliler) açılmasıyla birlikte derslik sayımız 32 olmuştur.

Gönüllü olarak Fırat Kalkanı Harekatı'na katılarak 21 Aralık 2016 tarihinde El Bab bölgesinde bir operasyon esnasında şehit düşen Binbaşı Bülent Albayrak'ın ismi okulumuza verilerek 30.12.2019 tarihinde okulumuzun ismi Şehit Bülent Albayrak İlkokulu olarak değiştirilmiştir.

Okulumuz 2021-2022 yılında,2023-2024 yılında yaptığı çalışmalardan ötürü e Twinning okulu etiketi almıştır.

Okulumuz taşıma merkezi okulu olup, yedi köyden beş servisle öğrenci taşınmaktadır.

## 2.2 Uygulanmakta Olan Stratejik Planın Değerlendirilmesi

2019 yılında yürürlüğe giren Şehit Bülent Albayrak İlkokulu Müdürlüğü 2019-2023 Stratejik Planı; stratejik plan hazırlık süreci, durum analizi, geleceğe bakış, maliyetlendirme ile izleme ve değerlendirme olmak üzere beş bölümden oluşmuştur. Bunlardan izleme ve değerlendirme faaliyetlerine temel teşkil eden stratejik amaç, stratejik hedef, performans göstergesi ve stratejilerin yer aldığı geleceğe bakış bölümü eğitim ve öğretime erişim, eğitim ve öğretimde kalite ve kurumsal kapasite olmak üzere üç tema halinde yapılandırılmıştır. Stratejik Planı İzleme ve Değerlendirme kapsamında, performans göstergeleri ve stratejiler ile gerçekleştirilen faaliyetlerin gerçekleşme durumları tespit edilerek, hedeflerle kıyaslanmış ve aşağıda belirtilen hususlar ortaya çıkmıştır:

2019-2023 stratejik planı dönemi içerisinde yer alan bireyin her alanda okullaşmasını sağlama hedefi altında birbirine bağlı birden çok gösterge ile desteklenmiştir.

Okul veli işbirliğine yönelik hedef olan velilerin okulda yapılan her türlü etkinliğe katılım oranlarının en az %20 artırılması hedefine ulaşmıştır.

Kişisel ve Mesleki Eğitim sertifika programlarına katılan öğretmen oranı %90 iken bu sayı %100 e çıkarak hedef gerçekleşmiştir.

**Eğitim ortamlarını, fiziki altyapısını, kaynaklarını artırarak etkin kullanımını sağlamak.** Bilgisayar donanımlı sınıf sayısının 10'un üzerine çıkarılması hedefine ulaşılmıştır. Tüm sınıflara akıllı tahta takılmıştır.

Derslik sayısı artırılarak sınıf başına düşen öğrenci sayısı azalmıştır.

**Okulda sağlıklı ve hijyen ortam sağlamak amacıyla personel sayısı artırılmış, belgelendirme çalışmalarında başarı , bir önceki plana oranla %100 artmıştır.**

### 2.3 Mevzuat Analizi

<b>YASAL YÜKÜMLÜLÜK (GÖREVLER)</b>	<b>DAYANAK(KANUN, YÖNETMELİK, GENELGE, YÖNERGE)</b>
<b>Atama</b>	657 Sayılı Devlet Memurları Kanunu Milli Eğitim Bakanlığına Bağlı Okul ve Kurumların Yönetici ve Öğretmenlerinin Norm Kadrolarına İlişkin Yönetmelik Milli Eğitim Bakanlığı Eğitim Kurumları Yöneticilerinin Atama ve Yer Değiştirmelerine İlişkin Yönetmelik Milli Eğitim Bakanlığı Öğretmenlerinin Atama ve Yer Değiştirme Yönetmeliği
<b>Ödül, Disiplin</b>	Devlet Memurları Kanunu 6528 Sayılı Milli Eğitim Temel Kanunu İle Bazı Kanun ve Kanun Hükmünde Kararnamelerde Değişiklik Yapılmasına Dair Kanun Milli Eğitim Bakanlığı Personeline Başarı, Üstün Başarı ve Ödül Verilmesine Dair Yönerge Milli Eğitim Bakanlığı Disiplin Amirleri Yönetmeliği
<b>Okul Yönetimi</b>	1739 Sayılı Milli Eğitim Temel Kanunu Milli Eğitim Bakanlığı İlköğretim Kurumları Yönetmeliği Milli Eğitim Bakanlığı Okul Aile Birliği Yönetmeliği Milli Eğitim Bakanlığı Eğitim Bölgeleri ve Eğitim Kurulları Yönergesi MEB Yönetici ve Öğretmenlerin Ders ve Ek Ders Saatlerine İlişkin Karar Taşınır Mal Yönetmeliği
<b>Eğitim-Öğretim</b>	Anayasa 1739 Sayılı Milli Eğitim Temel Kanunu 222 Sayılı İlköğretim ve Eğitim Kanunu 6287 Sayılı İlköğretim ve Eğitim Kanunu ile Bazı Kanunlarda Değişiklik Yapılmasına Dair Kanun Milli Eğitim Bakanlığı İlköğretim Kurumları Yönetmeliği Milli Eğitim Bakanlığı Eğitim Öğretim Çalışmalarının Planlı Yürütülmesine İlişkin Yönerge Milli Eğitim Bakanlığı Öğrenci Yetiştirme Kursları Yönergesi Milli Eğitim Bakanlığı Ders Kitapları ve Eğitim Araçları Yönetmeliği Milli Eğitim Bakanlığı Öğrencilerin Ders Dışı Eğitim ve Öğretim Faaliyetleri Hakkında Yönetmelik
<b>Personel İşleri</b>	Milli Eğitim Bakanlığı Personel İzin Yönergesi Devlet Memurları Tedavi ve Cenaze Giderleri Yönetmeliği Kamu Kurum ve Kuruluşlarında Çalışan Personelin Kılık Kıyafet Yönetmeliği Memurların Hastalık Raporlarını Verecek Hekim ve Sağlık Kurulları Hakkındaki Yönetmelik Milli Eğitim Bakanlığı Personeli Görevde Yükseltme ve Unvan Değişikliği Yönetmeliği Öğretmenlik Kariyer Basamaklarında Yükseltme Yönetmeliği
<b>Mühür, Yazışma, Arşiv</b>	Resmi Mühür Yönetmeliği Resmi Yazışmalarda Uygulanacak Usul ve Esaslar Hakkındaki Yönetmelik Milli Eğitim Bakanlığı Evrak Yönergesi Milli Eğitim Bakanlığı Arşiv Hizmetleri Yönetmeliği
<b>Rehberlik ve Sosyal Etkinlikler</b>	Milli Eğitim Bakanlığı Rehberlik ve Psikolojik Danışma Hizmetleri Yönet. Okul Spor Kulüpleri Yönetmeliği Milli Eğitim Bakanlığı İlköğretim ve Ortaöğretim Sosyal Etkinlikler Yönetmeliği



<b>Öğrenci İşleri</b>	Milli Eğitim Bakanlığı İlköğretim Kurumları Yönetmeliği
	Milli Eğitim Bakanlığı Demokrasi Eğitimi ve Okul Meclisleri Yönergesi
	Okul Servis Araçları Hizmet Yönetmeliği
<b>İsim ve Tanıtım</b>	Milli Eğitim Bakanlığı Kurum Tanıtım Yönetmeliği
	Milli Eğitim Bakanlığına Bağlı Kurumlara Ait Açma, Kapatma ve Ad Verme Yönetmeliği
<b>Sivil Savunma</b>	Sabotajlara Karşı Koruma Yönetmeliği

## 2.4 Üst Politika Belgeleri Analizi

Üst politika belgeleri;

- 12. Kalkınma Planı
- Cumhurbaşkanlığı Programı,
- Orta Vadeli Program,
- Cumhurbaşkanlığı Yıllık Programı,
- Millî Eğitim Bakanlığı Stratejik Planı,
- İl Millî Eğitim Müdürlüğü Stratejik Planı,
- İlçe Millî Eğitim Müdürlüğü Stratejik Planı

*Tablo 2. Üst Politika Belgeleri Analizi Tablosu*

Üst Politika Belgesi	İlgili Bölüm/Referans	Verilen Görevler/İhtiyaçlar
	MEB 2024-2028 Stratejik Planı	MEB 2024-2028 Stratejik Planı
	Kocaeli MEM 2024-2028 Stratejik Planı	Kocaeli MEM 2024-2028 Stratejik Planı
	Gölcük MEM 2024-2028 Stratejik Planı	Gölcük MEM 2024-2028 Stratejik Planı

## 2.5 Faaliyet Alanları ile Ürün/Hizmetlerin Belirlenmesi

*Tablo 3. Faaliyet Alanlar/Ürün ve Hizmetler Tablosu*

Faaliyet Alanı	Ürün/Hizmetler
<b>Öğretim-eğitim faaliyetleri</b>	<b>Öğrenci İşleri</b> -Kayıt-nakil işleri -Devam-devamsızlık -Sınıf geçme -Sınav hizmetleri
<b>Rehberlik faaliyetleri</b>	-Öğrencilere rehberlik yapmak -Velilere rehberlik etmek -Rehberlik faaliyetlerini yürütmek
<b>Sosyal faaliyetler</b>	
<b>Sportif faaliyetler</b>	-Takım Oluşturma. -Lisans Çıkarma. -Yarışmalara Katılma. -Ödüllendirme
<b>Kültürel ve sanatsal faaliyetler</b>	-Halk oyunları -Koro -Satranç -Tiyatro oyunları
<b>İnsan kaynakları faaliyetleri (mesleki gelişim faaliyetleri, personel etkinlikleri...)</b>	-Derece terfi -Hizmet içi eğitim -Özlük hakları -Sendikal hizmetler
<b>Okul aile birliği faaliyetleri</b>	-Aile seminerleri -Aile katılım etkinlikleri -Sosyal etkinlikleri
<b>Öğrencilere yönelik faaliyetler</b>	-Kayıt- Nakil işleri -Devam-devamsızlık-sınavlara hazırlama -Sınıf geçme
<b>Ölçme değerlendirme faaliyetleri</b>	Yazılı ve sözlü değerlendirme Performans değerlendirme çalışmaları Deneme Sınavları Bilgi yarışmaları
<b>Öğrenme ortamlarına yönelik faaliyetler</b>	Bakım Onarım Zenginleştirme Bahçe ,saha ve spor salonu düzenlemesi
<b>Ders dışı faaliyetler</b>	Egzersiz Çalışmaları

## 2.6 Paydaş Analizi

Paydaş analizi kapsamında, öncelikle paydaşlar belirlenerek iç ve dış paydaş olarak tasnif edilmiştir. Katılımcılığı artırmak ve paydaş görüşlerini plana yansıtılabilmek amacıyla anket uygulaması, mülakat, atölye çalışması ve toplantılardan yararlanılmıştır.

*Tablo 4. Paydaş Sınıflandırma ve Önceliklendirme Tablosu*

PAYDAŞLAR	İÇPAYDAŞ	DIŞ PAYDAŞ	ÖNCELİĞİ ( 5 Yüksek Öncelik -1 Düşük Öncelik)
Millî Eğitim Bakanlığı		X	4
Valilik		X	4
İl Millî Eğitim Müdürlüğü		X	4
Kaymakamlık		X	4
İlçe Millî Eğitim Müdürlüğü		X	4
Öğretmenler	X		5
Öğrenciler	X		5
Veliler		X	5
OkulAile Birliği	X		4
Diğer çalışanlar	X		5
Kocaeli Üniversitesi		X	1
Gölcük Belediyesi		X	4
Güvenlik Güçleri (Emniyet, Jandarma)		X	4
Muhtarlık		X	2
Sivil Toplum Kuruluşları		X	1
Okul İdaresi	X		5
PAYDAŞLAR	İÇPAYDAŞ	DIŞ PAYDAŞ	ÖNCELİĞİ ( 5 Yüksek Öncelik -1 Düşük Öncelik)
Millî Eğitim Bakanlığı		X	4
Valilik		X	4
İl Millî Eğitim Müdürlüğü		X	4
Kaymakamlık		X	4
İlçe Millî Eğitim Müdürlüğü		X	4

Öğretmenler	X		5
Öğrenciler	X		5
Veliler		X	5
Okul Aile Birliği	X		4
Diğer çalışanlar	X		5
Kocaeli Üniversitesi		X	1
Gölcük Belediyesi		X	4
Güvenlik Güçleri (Emniyet, Jandarma)		X	4
Muhtarlık	X		2
Sivil Toplum Kuruluşları		X	1

Paydaş anketlerine ilişkin ortaya çıkan temel sonuçlar şu şekildedir:

#### Öğrenci Anketi Sonuçları:

ŞEHİT BÜLENT ALBAYRAK İLKOKULU		STRATEJİK PLANI (2024-2028)	
“ İÇ PAYDAŞ ÖĞRENCİ GÖRÜŞ VE DEĞERLENDİRMELERİ” ANKET FORMU			
ÖĞRENCİ MEMNUNİYET ANKETİ		MEMNUNİYET ANKET SONUCU	
SI RA NO	GÖSTERGELER	SONU Ç	SONUÇ %
1	İhtiyaç duyduğumda okul çalışanlarıyla rahatlıkla görüşebiliyorum.	4.25	85.00
2	Okul müdürü ile ihtiyaç duyduğumda rahatlıkla konuşabiliyorum.	4.75	95.00
3	Okula ilettiğimiz öneri ve isteklerimiz dikkate alınır.	3.83	69.00
4	Okulda kendimi güvende hissediyorum.	4.22	84.40
5	Okulda öğrencilerle ilgili alınan kararlarda bizlerin görüşleri alınır.	3.58	71.60
6	Öğretmenler yeniliğe açık olarak derslerin işlenişinde çeşitli yöntemler kullanmaktadır.	4.21	84.24
7	Derslerde konuya göre uygun araç gereçler kullanılmaktadır.	3.83	76.60
8	Teneffüslerde ihtiyaçlarımı giderebiliyorum.	4.21	84.20
9	Okulun içi ve dışı temizdir.	3.25	65.00
10	Okulumuzda yeterli miktarda sanatsal ve kültürel faaliyetler düzenlenmektedir.	3.48	69.60



<b>GENEL DEĞERLENDİRME</b>	<b>3.46</b>	<b>78.55</b>
----------------------------	-------------	--------------

**Öğretmen Anketi Sonuçları:**

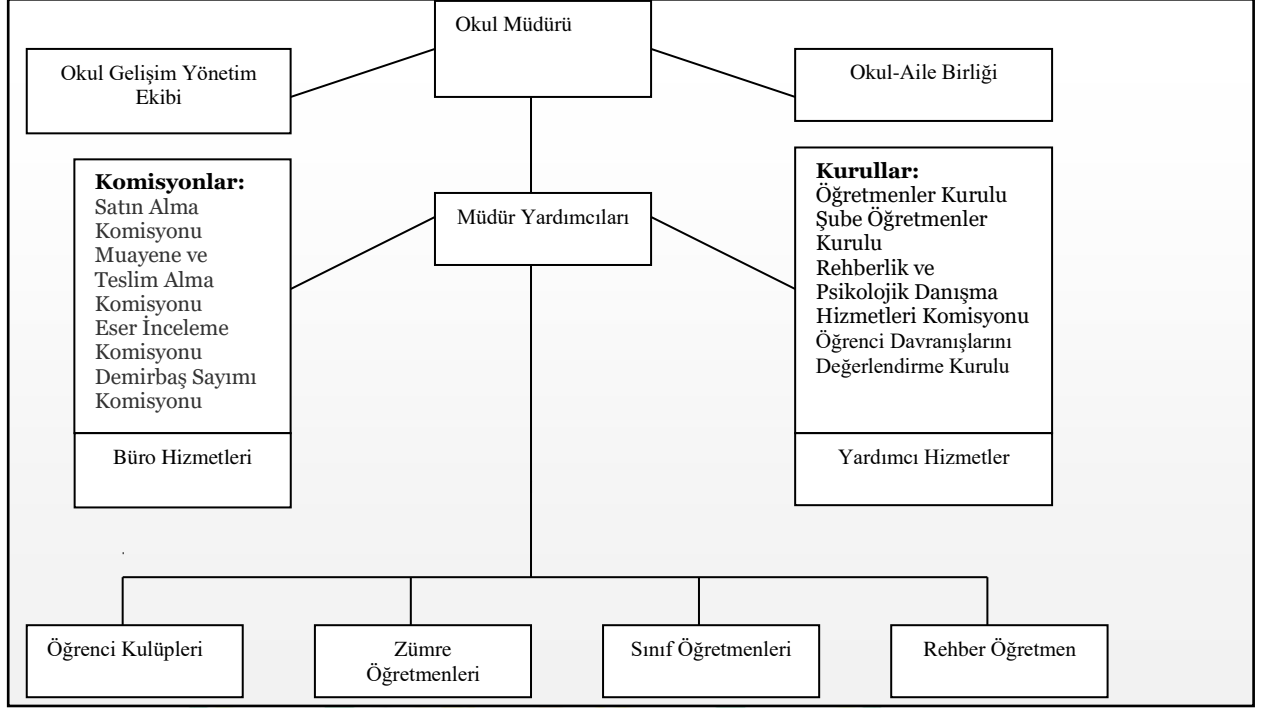
<b>ŞEHİT BÜLENT ALBAYRAK İLKOKULU</b>		<b>STRATEJİK PLANI (2024-2028)</b>	
<b>“ İÇ PAYDAŞ ÖĞRETMEN GÖRÜŞ VE DEĞERLENDİRMELERİ” ANKET FORMU</b>		<b>ANKET SONUCU</b>	
<b>SI RA NO</b>	<b>GÖSTERGELER</b>	<b>SONU Ç</b>	<b>SONUÇ %</b>
<b>1</b>	Okulumuzda alınan kararlar, çalışanların katılımıyla alınır.	4.21	84.14
<b>2</b>	Kurumdaki tüm duyurular çalışanlara zamanında iletilir.	4.55	91.03
<b>3</b>	Her türlü ödüllendirmede adil olma, tarafsızlık ve objektiflik esastır.	4.00	80.00
<b>4</b>	Kendimi, okulun değerli bir üyesi olarak görürüm.	4.24	84.83
<b>5</b>	Çalıştığım okul bana kendimi geliştirme imkânı tanımaktadır.	4.00	80.00
<b>6</b>	Okul, teknik araç ve gereç yönünden yeterli donanıma sahiptir.	4.38	87.59
<b>7</b>	Okulda çalışanlara yönelik sosyal ve kültürel faaliyetler düzenlenir.	3.90	77.93
<b>8</b>	Okulda öğretmenler arasında ayırım yapılmamaktadır.	4.24	84.83
<b>9</b>	Yöneticilerimiz, yaratıcı ve yenilikçi düşüncelerin üretilmesini teşvik etmektedir.	4.41	88.28
<b>10</b>	Yöneticiler, okulun vizyonunu, stratejilerini, iyileştirmeye açık alanlarını vs. çalışanlarla paylaşır.	4.21	84.14
<b>11</b>	Alanıma ilişkin yenilik ve gelişmeleri takip eder ve kendimi güncellerim.	3.90	77.93
<b>GENEL DEĞERLENDİRME</b>		<b>4.21</b>	<b>84.45</b>

ŞEHİT BÜLENT ALBAYRAK İLKOKULU		STRATEJİK PLANI (2024-2028)	
“ İÇ PAYDAŞ VELİ GÖRÜŞ VE DEĞERLENDİRMELERİ” ANKET FORMU			
VELİ MEMNUNİYET ANKETİ		MEMNUNİYET ANKET SONUCU	
SIRA NO	GÖSTERGELER	SONUÇ	SONUÇ %
1	İhtiyaç duyduğumda okul çalışanlarıyla rahatlıkla görüşebiliyorum.	4.28	85.50
2	Bizi ilgilendiren okul duyurularını zamanında öğreniyorum.	4.43	88.57
3	Öğrencimle ilgili konularda okulda rehberlik hizmeti alabiliyorum.	4.15	83.08
4	Okula ilettiğim istek ve şikayetlerim dikkate alınıyor.	3.86	77.17
5	Öğretmenler yeniliğe açık olarak derslerin işlenişinde çeşitli yöntemler kullanmaktadır.	3.93	78.50
6	Okulda yabancı kişilere karşı güvenlik önlemleri alınmaktadır.	4.00	80.00
7	Okulda bizleri ilgilendiren kararlarda görüşlerimiz dikkate alınır.	3.97	79.33

## 2.7 Kuruluş İçi Analiz

Bu bölümde; teşkilat yapısı, insan kaynaklarının yetkinlik düzeyi, kurum kültürü, teknoloji ve bilişim altyapısı, fiziki ve mali kaynaklara ilişkin analizlere yer verilmiştir.

### 2.7.1 Teşkilat Şeması



## 2.7.2 İnsan Kaynakları

Hizmet Süreleri	2024 Yılı İtibarıyla	
	Kadın	Erkek
İdareci	1	2
Öğretmen	35	8
Hizmetli	5	0
TOPLAM	41	10

## Öğretmen Norm Sayıları

Hizmet Süreleri	2024 Yılı İtibarıyla	
	Norm	Mevcut
Okul Öncesi	4	4
Sınıf Öğrt	29	29
İngilizce	2	2
Din Kültürü	1	1
Özel Eğitim Öğretmeni	2	0
Rehberlik	3	2
TOPLAM	41	40

## Personel Eğitim Durumları

Eğitim Düzeyleri	2024 Yılı İtibarıyla	
	Kişi Sayısı	%
Ön lisans	1	1
Lisans	40	98
Yüksek lisans	1	1
Doktora	0	0



Tablo 5. Çalışanların Görev Dağılımı

Çalışanın Ünvanı	Görevleri
Okul/Kurum Müdürü	<ol style="list-style-type: none"><li>1. Ders okutmak</li><li>2. Kanun, tüzük, yönetmelik, yönerge, program ve emirlere uygun olarak görevlerini yürütmeye,</li><li>3. Okulu düzene koyar, Denetler.</li><li>4. Okulun amaçlarına uygun olarak yönetilmesinden, değerlendirilmesinden ve geliştirmesinden sorumludur.</li></ol> <p>Okul müdürü, görev tanımında belirtilen diğer görevleri de yapar.</p>
Müdür Yardımcısı	<ol style="list-style-type: none"><li>1. Ders okutur.</li><li>2. Okulun her türlü eğitim-öğretim, yönetim, öğrenci, personel, tahakkuk, ayniyat, yazışma, sosyal etkinlikler, yatılılık, bursluluk, güvenlik, beslenme, bakım, nöbet, koruma, temizlik, düzen, halkla ilişkiler gibi işleriyle ilgili olarak okul müdürü tarafından verilen görevleri yapar.</li></ol> <p>Müdür yardımcısı, görev tanımında belirtilen diğer görevleri de yapar.</p>
Öğretmenler	<ol style="list-style-type: none"><li>1. İlköğretim okullarında dersler sınıf veya branş öğretmenleri tarafından okutulur.</li><li>2. Öğretmenler, kendilerine verilen sınıfın veya şubenin derslerini, programda belirtilen esaslara göre plânlamak, okutmak, bunlarla ilgili uygulama ve deneyleri yapmak, ders dışında okulun eğitim-öğretim ve yönetim işlerine etkin bir biçimde katılmak ve bu konularda kanun, yönetmelik ve emirlerde belirtilen görevleri yerine getirmekle yükümlüdürler.</li><li>3. Sınıf öğretmenleri, okuttukları sınıfı bir üst sınıfta da okuturlar.</li><li>4. İlköğretim okullarının 4'üncü ve 5'inci sınıflarında özel bilgi, beceri ve yetenek isteyen; beden eğitimi, müzik, görsel sanatlar, din kültürü ve ahlâk bilgisi, yabancı dil ve bilgisayar dersleri branş öğretmenlerince okutulur.</li><li>5. Derslerini branş öğretmeni okutan sınıf öğretmeni, bu ders saatlerinde yönetimce verilen eğitim-öğretim görevlerini yapar.</li><li>6. Okulun bina ve tesisleri ile öğrenci mevcudu, yatılı-gündüzlü, normal veya ikili öğretim gibi durumları göz önünde bulundurularak okul müdürlüğünce düzenlenen nöbet çizelgesine göre öğretmenlerin, normal öğretim yapan okullarda gün süresince, ikili öğretim yapan okullarda ise kendi devresinde nöbet tutmaları sağlanır.</li><li>7. Yönetici ve öğretmenler; Resmî Gazete, Tebliğler Dergisi, genelge ve duyurulardan elektronik ortamda yayımlananları Bakanlığın web sayfasından takip eder.</li><li>8. Elektronik ortamda yayımlanmayanları ise okur, ilgili yeri imzalar ve uygularlar.</li></ol> <p>Öğretmenler dersleri ile ilgili araç-gereç, laboratuvar ve işliklerdeki eşyayı, okul kütüphanesindeki kitapları korur ve iyi kullanılmasını sağlarlar.</p>
Yardımcı Hizmetler Personeli	<ol style="list-style-type: none"><li>1. Yardımcı hizmetler sınıfı personeli, okul yönetimince yapılacak plânlama ve iş bölümüne göre her türlü yazı ve dosyayı dağıtmak ve toplamak,</li><li>2. Başvuru sahiplerini karşılamak ve yol göstermek,</li><li>3. Hizmet yerlerini temizlemek, Aydınlatmak ve ısıtma yerlerinde çalışmak,</li></ol> <p>Okula getirilen ve çıkarılan her türlü araç-gereç ve malzeme ile eşyayı taşıma ve yerleştirme işlerini yapmakla yükümlüdürler</p>

## Öğretmenlerin Katıldığı/Katılmadığı Hizmet İçi Eğitim Programları

Konulara göre katılım sağlanan hizmet içi eğitim sayısı						
Görevi	Yönetimle ilgili		Kişisel Gelişim		Mesleki Gelişim	
	Kadın	Erkek	Kadın	Erkek	Kadın	Erkek
	1	1	15	8	23	8

## Kurumda Gerçekleşen Öğretmen Sirkülasyonu

	Yıl İçerisinde Kurumdan Ayrılan Öğretmen Sayısı			Yıl İçerisinde Kurumda Göreve Başlayan Öğretmen Sayısı		
	2021	2022	2023	2021	2022	2023
TOPLAM	2	1	1	1	2	3

## Kurum Yönetici Sirkülasyonu

	Yıl İçerisinde Okul/Kurumdan Ayrılan Yönetici Sayısı			Yıl İçerisinde Okul/Kurumda Göreve Başlayan Yönetici Sayısı		
	2021	2022	2023	2021	2022	2023
TOPLAM	1	0	1	0	0	2

## Ödül ve Ceza Durumu

	Yıl İçerisinde Verilen Ödül Sayısı			Yıl İçerisinde Verilen Ceza Sayısı		
	2021	2022	2023	2021	2022	2023
TOPLAM	2	2	1	0	0	0

**Tablo 6. İdari Personelin Hizmet Süresine İlişkin Bilgiler**

Hizmet Süreleri	2024 Yılı İtibarıyla	
	Kişi Sayısı	%
1-4Yıl	0	0
5-6Yıl	0	0
7-10Yıl	0	0
10....Üzeri	3	100

**Tablo 7. Öğretmenlerin Hizmet Süreleri (Yıl İtibarıyla)**

Hizmet Süreleri	Kadın	Erkek	Hizmet Yılı	Toplam
1-3Yıl	0	0	0	0
4-6Yıl	0	0	0	0
7-10Yıl	2	2	8	4
11-15Yıl	2	0	14	2
16-20	18	5	16	23
20veüzeri	2	2	25	4

**Tablo 8. Kurumdaki Mevcut Hizmetli/ Memur Sayısı**

	Görevi	Erkek	Kadın	Eğitim Durumu	Hizmet Yılı	Toplam
1	Memur	0	0	0	0	0
2	Hizmetli	0	0	0	0	0

**Tablo 9. Okul/kurum Rehberlik Hizmetleri**

Mevcut Kapasite				Mevcut Kapasite Kullanımı ve Performans					
Psikolojik Danışman Norm Sayısı	Görev Yapan Psikolojik Danışman Sayısı	İhtiyaç Duyulan Psikolojik Danışman Sayısı	Görüşme Odası Sayısı	Danışmanlık Hizmeti Alan			Rehberlik Hizmetleri ile İlgili Düzenlenen Eğitim/Paylaşım Toplantısı vb .Faaliyet Sayısı		
				Öğrenci Sayısı	Öğretmen Sayısı	Veli Sayısı	Öğretmenlere Yönelik	Öğrencilere Yönelik	Vellilere Yönelik
3	2	1	1	850	0	120	10	25	4

### 2.7.3 Teknolojik Düzey

Okulumuzun teknolojik altyapısı ve teknolojiyi kullanabilme düzeyine ilişkin analizi yapılmıştır.

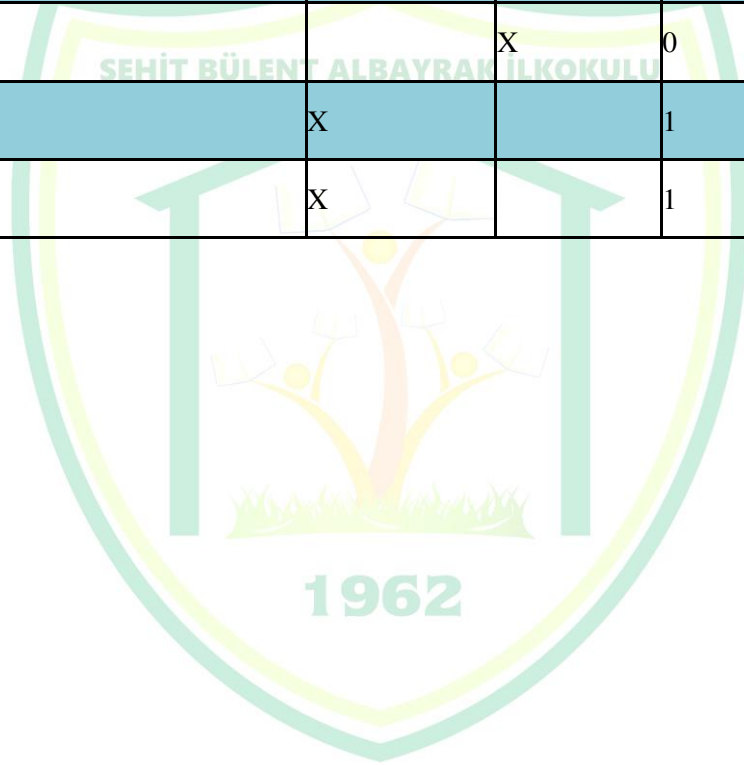
**Tablo10.Teknolojik Araç-Gereç Durumu**

Araç-Gereçler	Mevcut Durum	İhtiyaç
Bilgisayar	5	2
Yazıcı	3	2
Tarayıcı	10	0
Projeksiyon	4	0
İnternet Bağlantısı	Var /ADSL	Yok
Akıllı Tahta	29	2



**Tablo11.Fiziki Mekân Durumu**

Fiziki Mekân	Var	Yok	Adedi	İhtiyaç
ÖğretmenÇalışmaOdası	X		1	0
EkipmanOdası	X		1	0
Kütüphane	X		1	0
RehberlikServisi		X	0	1
ResimOdası	X		1	0
MüzikOdası		X	0	0
ÇokAmaçlıSalon	X		1	0
SporSalonu	X		1	0



## 2.7.4 Mali Kaynaklar

Okul/Kurumun mali kaynak analizi ařađıda belirtilmiřtir.

Bütçe işlemleri okul müdürünün görevlendirdiđi bir müdür yardımcısı ve okul aile birliđi yönetimince yürütülür.

*Tablo 12. Kaynak Tablosu*

Kaynaklar	2023	2024	2025	2026	2027	2028
GenelBütçe	225000	300000	350000	400000	450000	500000
Okul AileBirliđi	150000	200000	2500000	300000	350000	400000
Özelİdare	0	1000	15000	20000	25000	30000
KiraGelirleri	50000	70000	80000	90000	100000	110000
DönerSermaye	0	0	0	0	0	0
DıřKaynak/Projeler	0	0	0	0	0	0
Diđer	50000	70000	80000	90000	10000	150000
TOPLAM						

Tablo 13. Gelir-Gider Tablosu

YILLAR	2021		2022		2023	
	GELİR	GİDER	GELİR	GİDER	GELİR	GİDER
Temizlik		10000		40000		50000
Küçük Onarım		5000		100000		150000
Bilgisayar Harcamaları		500		5000		25000
Büro Makinaları Harcamaları		3000		5000		24475,89
Telefon	41899	500	223.890,37	0	324475,89	0
Sosyal Faaliyetler		1000		209,80		25000
Kırtasiye		15,03521		1000		50000
<b>GENEL</b>						

1962

## 2.7.5 İstatistik Veriler

Okul/kurumla ilgili her türlü sayısal veriler geriye dönük olarak (en az 3 yıllık) verilir. İstatistik veriler kapsamında incelenecek hususlar;

- Öğrenci durumu (genel mevcut, ortalama sınıf mevcudu, mevcudu en fazla olan ve en az olan sınıf mevcudu sayısı, kaynaştırma eğitimine tabi öğrenci sayısı vs.)

ÖĞRETMEN	ÖĞRENCİ		OKUL	
Toplam öğretmen sayısı	Öğrenci sayısı		Öğretmen başına düşen öğrenci sayısı	
	Kız	Erkek		
43	587	527	1114	25,9

Okul/kurumda yapılan sosyal faaliyetlerin (kutlamalar, anma günü, kermes vb.) neler olduğu, bunlarda görev alan öğretmen, öğrenci velilerin sayısı, katılım oranı belirtilir.

	2020-2021		2021-2022		2022-2023		2023-2024	
SOSYAL FAALİYETLER	Öğrenci	Öğretmen	Öğrenci	Öğretmen	Öğrenci	Öğretmen	Öğrenci	Öğretmen
Kutlama ve Törenler	750	35	823	38	950	40	1114	43
Kermes	750	35	823	38	950	40	1114	43
Ağaç Dikme Şenliği	750	35	823	38	950	40	1114	43
Aşure Günü	750	35	823	38	950	40	1114	43
Futbol Turnuvası	0	0	0	0	153	10	170	10

- Okul/kurumda yapılan kültürel faaliyetlerin (gezi, sergi vb.) neler olduğu; kültürel faaliyetlerde görev alan öğretmen, öğrenci velilerin sayısı, katılım oranı belirtilir. Okulumuzda son üç yılda doğa yürüyüşleri, Ormanya gezisi, teknoloji tasarım sergisi, aşure

günü vb etkinlikler düzenlenmiş ve %100 katılım gerçekleşmiştir

- Spor kulübü faaliyetleri (Hangi branşlarda takım oluşturulduğu, antrenör sayısı, lisanslı öğrenci sayısı, bu alanda kazanılan başarılar, mezun olduktan sonra spora devam eden öğrenci sayısı vb. belirtilir.),
- Öğrenci devam durumu (öğrencilerin devamsızlık ortalaması, önceki yılda devamsızlıktan kalan öğrenci sayısı, bu yıl sürekli devamsızlık yapan öğrenci sayısı, önceden devamsız olup da devamı sağlanan öğrenci sayısı),

ÖĞRENCİ DEVAM DURUMU	2020-2021		2021-2022		2022-2023	
	Kız	Erkek	Kız	Erkek	Kız	Erkek
Devamsızlıktan Kalan Öğrenci Sayısı	0	0	0	0	0	0
Sürekli Devamsız Öğrenci Sayısı	0	0	0	0	0	0

- Sosyal kulüplerin çalışması (kurulan sosyal kulüpler ve bunların gerçekleştirdiği projeler), Sosyal kulüpler son 3 yılda çeşitli toplum hizmeti çalışmaları yapmışlardır. Çevre temizliği, yaşlı ziyareti, okul çevre düzenlemesi bunlardan bazılarıdır.
- Personel devam durumu (personelin sevk alma durumu, zorunlu izinler hariç alınan izin süreleri, sevk alma sıklığı-haftalık sevk sayısı-alınan rapor sayısı)
- 

PERSONEL DEVAM DURUMU	2020-2021		2021-2022		2022-2023	
	Kadın	Erkek	Kadın	Erkek	Kadın	Erkek
Haftalık Ortalama Rapor Sayısı	0	0	0	0	0	0
Aylık Ortalama Rapor Sayısı	5	2	4	1	5	2

- Rehberlik hizmetleri (yararlanan öğrenci sayısı ve diğer faaliyetleri), Okulumuzda 2 adet rehber öğretmen bulunmaktadır. Bunun yanı sıra Rehberlik Hizmetleri Yürütme Kurulu hizmetlerini sürdürmektedir. Öğrenci ve velilerimiz ,okulumuz web sitesi üzerinden rehber öğretmenlerimizle randevu olarak görüşebilmektedir.
- Engelli öğrenciler için kolaylaştırıcı çalışmalar (engelli öğrencilerin sayısı ve engel çeşitleri ile bunların yaşamını kolaylaştırmak için alınan önlemler), Okulda engelli rampaları bulunmaktadır.
- Okul/kuruma ulaşım, okulumuzun önündeki duraktan Gölcük Kocaeli ve Değirmendere ye giden otobüsler geçmektedir.

## Fiziki Mekanlar

Birim	Derslik	Ana Sınıfı	Fen ve Teknoloji Laboratuvarı	Kütüphane	Görsel Sanatlar	Bilgisayar Odası	Müdür Od.	Md.Yrd.Od	Spor Salonu	Öğrt.Odası	Memur Odası	Öğrt.Çalışma Od.	Arşiv	WC	Çok amaçlı Salon
Sayısı	29	2	0	1	0	0	1	2	1	1	0	0	1	21	1

- Kantin, yemekhane (kantinin işletilme biçimi, ihtiyacı karşılama düzeyi, okula getirisi, öğrencilerin dışarı gitmesini önleme durumu, faydaları), Isınma durumu (okulun nasıl ısıtıldığı, yakıt türü, ısınmanın tam sağlanıp sağlanmadığı, sağlanamıyorsa nedenleri, kalorifer görevlisinin eğitimi, belgesi), Okul Aile Birliği tarafından kiraya verilen okul kantini öğrenciler için yeterli durumdadır. Kantin işletmecisinin Hijyen Eğitimi, İş Sağlığı ve Güvenliği Eğitim ve Okul Gıdaları Hazırlama Eğitimi belgeleri bulunmaktadır.

Okulda ısınma doğal gaz ile sağlanmaktadır ancak binanın taş yapıda ve büyük olması konstrüksiyon olması ısı kaybına sebep olmaktadır.

- Sivil savunma çalışmaları (yangın tertibatı, yangın tüpü, ikaz alarm zili, elektrik tertibatının kontrolü, baca temizliği, kalorifer kazanının temizliği, sivil savunma tatbikatı vs.),

Yılda 2 kere Sivil Savunma, Deprem ve Personel Tahliye tatbikatları yapılmaktadır. Afet ve Acil Durum Eylem Planı ile Sivil Savunma Planı günceldir.

- Diğer araç ve gereçler (Okulda bulunan ders araçları genel olarak belirtilir etkin kullanımı ile ilgili yapılan çalışmalar ifade edilir.)



• DERS ARACI NIN ADI	MEVCUT	İHTİYAÇ	TOPLAM	DERS ARACININ ADI	MEVCUT	İHTİYAÇ	TOPLAM
Fotokopi Makinesi	2	1	3	Atlama Kasası	0	1	1
Beden eğitimi Minderleri	8	2	10	Bando Takımı Malzeme Sayısı	0	0	0
Bilgisayar ve Dizüstü Bilgisayar	4	-	4	Basketbol Topu	5	5	5
Ders CD	0	0	0	Disk+Gülle+çekiç vb	0	0	0
Ders VCD	0	0	0	Hentbol ve Mini Futbol Kalesi	0	0	0
Dijital Fotoğraf Makinası	0	0	0	Futbol Topu	5	5	5
Fen Bilgisi Laboratuvar Araçları	2	1	3	Müzik Aletleri Sayısı	0	0	0
				Sağlık Topu	0	0	0
Haritalar	20		20	Voleybol Sahası	1	1	1
Teknoloji tasarım malzemesi	0	0	0				
Kamera	18	-	18				
Kaset / CD Çalar	3	2	5				
Matematik Araçları (Takım)	2 Takım	2 Takım	4 Takım				
Sinevizyon+Perdesi	1	-	1	Okul Kitaplığı Hikaye+Roman	550	1000	1550
Tarayıcı	1	yok	2	Okul Kitaplığı Kaynak Kitap	50	100	150
Televizyon	2	-	2	Okula Süreli Alınan Dergi	0	-	0
Tepegöz Slaytı	0	0	0	Öğretmene Yönelik Mesleki Kitaplar	15	15	30
Tepegöz+Sehpa sı	0	0	0	Rehberliğe Yönelik Kitaplar/Dergiler			
Video Compact Disk	0	0	0	Sınıf Kitap Sayısı	350	100	250
Voleybol Topu	5	5	5	Süreli Mesleki Dergiler	0		
Yazıcı Lazer Jet	3	3	3	Test Kitapları			
Yazıcı	1	1	1	Yaprak Testleri			

- Okul/kurumun yaptığı benzer okullarda olmayan ya da öncülüğünü okulun yaptığı diğer okullara da örnek olan çalışmalar, çevreye bu okuldan yayılan başarılı uygulamalar,

Okulumuz Gölcük'te en çok e Twinning projesi çıkararak ve twinning okulu olmaya hak kazanan okullar arasında ilk sıralardadır.2021-2021 yılında,2022-2023 eğitim öğretim dönemlerinde Gölcük te e twinning etiketi alan beş okul arasındadır.

- Okul/kurumun iş birliği yaptığı kurum ya da kişiler, okulda ya da okulca düzenlenen panel, konferans vb. sunumlar,
- Okul/kurumun öncülük ettiği iyi işler, organizasyonlar, aldığı ödüller belirtilir.

## 2.8 Çevre Analizi (PESTLE)

Çevre analiziyle okul/kurum üzerinde etkili olan veya olabilecek politik, ekonomik, sosyo-kültürel, teknolojik, yasal çevresel dış etkenlerin tespit edilmesi amaçlanmıştır.

### ŞEHİT BÜLENT ALBAYRAK İLKOKULU

*Tablo ... PESTLE Analiz Tablosu*

Politik-Yasal etkenler	Ekonomik etkenler
<ul style="list-style-type: none"> <li>• Eğitimin merkezi yönetim anlayışından yerinden yönetim anlayışına doğru kayması</li> <li>• MEB yasa, yönetmelik ve mevzuat değişiklikleri</li> <li>• Yabancı dil eğitimine erken yaşlarda başlanması</li> <li>• Öğrencilerin değişik ihtiyaçlarına, doğal yeteneklerine ve ilgi alanlarına odaklanma</li> <li>• 4+4+4 kademeli zorunlu eğitim sisteminin tesis edilmesi ve müfredatın bu doğrultuda yenilenmesi</li> <li>• Eğitim sisteminde, bireylerin kişilik ve kabiliyetlerini geliştiren, hayat boyu öğrenme yaklaşımının uygulanması.</li> </ul>	<ul style="list-style-type: none"> <li>• Aktif halde bulunan 3 Organize Sanayisinin bulunması</li> <li>• Bölgenin ticaret merkezi olması</li> <li>• Enerji sektöründe aktif rol almaya başlaması</li> <li>• Turizme kaynaklık edecek tarihi ve doğal mirasa sahip olması</li> <li>• İlimizdeki hayırseverlerin eğitime desteği</li> <li>• Organize tarım işletmelerinin oluşumunun yetersiz olması</li> <li>• İlimizin coğrafi konum olarak stratejik bir yerde bulunması</li> <li>• Hizmet sektöründeki eksiklikler</li> <li>• AB eğitim projelerinin eğitime önemli oranda ekonomik destek sağlaması</li> </ul>
Sosyokültürel etkenler	Teknolojik etkenler

<ul style="list-style-type: none"> <li>• Medyanın olumsuz etkileri ile kültürel değerlerdeki çatışmanın artması</li> <li>• Toplumun eğitimden beklentilerinin akademik başarıya odaklı olmasının eğitime olumsuz etkisi</li> <li>• İl genel nüfusunun çoğunluğunun İl merkezinde yaşaması</li> <li>• Sosyal aktivitelerin yapılacağı yeterli mekan olmaması</li> <li>• Birçok geleneksel ve sosyal yapının etkisinin azalması</li> <li>• Göç ile gelen yabancı uyruklu sayısındaki artış</li> <li>•</li> </ul>	<ul style="list-style-type: none"> <li>• Fatih Projesinin yaygınlaştırılması</li> <li>• Eğitimde teknolojik alt yapı ve E- Okul uygulamaları</li> <li>• Bilginin hızlı üretimi, erişilebilirlik ve kullanılabilirliğinin gelişmesi</li> <li>• Teknolojinin kullanım amacına yönelik tehditler</li> <li>• Teknolojinin sağladığı yeni öğrenme ve paylaşım olanakları</li> <li>• Toplumun teknolojideki olumsuz gelişmelerin etkisinde kalması</li> <li>• Bilgi ve iletişim teknolojilerinin müfredata entegrasyonunun sağlanması</li> <li>• Başta ilçe merkezleri olmak üzere, merkeze uzak kırsal bölgelerde dahi teknoloji ve internet olanakları bakımından belirli bir alt yapıya sahip olma</li> <li>• Kurum ve kuruluşlarda teknoloji sayesinde zaman ve hız bakımından işgücü verimliliği artmıştır</li> </ul>
--	--

### Çevresel Etkiler

- Sürdürülebilir çevre politikalarının uygulanıyor olması,
- Toplumun ve yerel yönetimlerin farkındalığı
- Sahile yakın olması ticaret potansiyeli
- Elverişli coğrafyayla yüzme, bisiklet gibi diğer sportif turizm çeşitlerine olanak sunması
- Doğal afetler(deprem kuşağında bulunma, Covid19,kene vakalarıvb.)

## 2.9 Güçlü ve Zayıf Yönler ile Fırsatlar ve Tehditler (GZFT) Analizi

Okul/kurumun güçlü ve zayıf yönleri ile okul/kurum dışında oluşabilecek fırsatlar ve tehditler belirlenmiştir.

*Tablo GZFT Listesi*

İç Çevre	
Güçlü Yönler	Zayıf Yönler
1. İdare –öğretmen –öğrenci iletişiminin güçlü olması, güven ortamının sağlanmış oluşu.	1. Okulun ısınma sorunu.
2. Çocukların sınıflarında bulunmasından dolayı mutlu olmaları.	2. Spor salonunun olmayışı.

3. Öğretmen kadrolarının tam oluşu.	3. Okulda yeterli yardımcı personel olmaması.
4. İdareci ve öğretmenlerin gelişim ve değişimlere açık oluşu.	4. Sınıf öğrenci sayılarının kalabalık olması
5. Öğrenci işleri ile ilgili belgeler (nakil, karne, mezuniyet belgesi vb.) zamanında düzenleniyor olması.	5. Okul binasının fiziki olarak ilkokula uygun olmaması.
6. Okul bahçesinin yeşil alan ve oyun alanının geniş olması.	6. Okulumuzda taşınmalı eğitimin olması.
7. Öğretmenlerin düzenli sınıf veli toplantıları yaparak bilgilendirmelerde bulunmaları.	8.Okul binasının çok büyük ve kalabalık olması
8. Velilerin ihtiyaç duyduklarında okul öğretmenleri ile rahatlıkla konuşabilmeleri.	9.Okulun fiziki yapısının öğrenci sayısını kaldıramaması
9. Öğrencilerin notlarının ve devamsızlık bilgilerinin rahatlıkla takip edilebilmesi.	
10.Sınıfların donanımlı olması ve konuların öğrencinin düzeyine uygun olması.	
11.Derste konuya göre uygun araç ve gereçler kullanılıyor olması	
12.Okulun güvenli olması.	

DışÇevre	
Fırsatlar	Tehditler
Çevremizde gürültü kirliliğinin olmaması	Sürekli göç alan bir bölge olması
Okul-aile birliğinin yönetimde işbirliği içinde olması	Okul binasının büyük olması
Veliyle işbirliği yaparak öğrenci takibinin kolay olması	Okul çevresinin büyük ve ormanlık alan olması
Sosyal faaliyet ve egzersizlerin olması	
Farklı kurumlarla iş birliği içinde olunması	
Okula toplu ulaşımın kolay olması	
Okul çevresinde sağlık ocağının bulunması	
Okul yakınında kapalı spor salonunun bulunması	
Kazıklı Kervansaray Yapısına yakın olmamız	
İlçe kütüphanesinin okulumuza çok yakın olması ve olumlu ilişkiler içinde olunması	

## 2.10 Tespit ve İhtiyaçların Belirlenmesi

<b>SORUN ALANLARI</b>	<b>GELİŞİM ALANLARI</b>
Binanın fiziki imkanlarının öğrenci sayısına yetersiz kalması	Okulun fiziki yapısı
Yardımcı personel in yetersizliği	İdareci öğretmen işbirliği
Maddi kaynakların bakım onarımı karşılayamaması	Sosyal etkinliklerin artışı

Yapılan analizler neticesinde gelişmekte olan idareci öğretmen ve veli işbirliği sayesinde akademik başarının artırılmasının yanında öğrencilerimizin sosyal anlamda güçlendirilmesi de hedeflenmektedir. Ayrıca yapılacak olan sosyal aktivitelerle öğrenci ve velilerin okula olan ilgisinin artırılması da hedefler arasındadır. Maddi kaynak yetersizliği sorun alanlarından biri olmakla beraber okul fiziki yapısının çeşitli faaliyetlere uygun olması da kurumumuzun güçlü yönlerinden biridir.

Gelişim ve sorun alanları ayrımında eğitim ve öğretim faaliyetlerine ilişkin üç temel tema olan Eğitime Erişim, Eğitimde Kalite ve kurumsal Kapasite kullanılmıştır. Eğitime erişim, öğrencinin eğitim faaliyetine erişmesi ve tamamlamasına ilişkin süreçleri; Eğitimde kalite, öğrencinin akademik başarısı, sosyal ve bilişsel gelişimi ve istihdamı da dâhil olmak üzere eğitim ve öğretim sürecinin hayata hazırlama evresini; Kurumsal kapasite ise kurumsal yapı, kurum kültürü, donanım, bina gibi eğitim ve öğretim sürecine destek mahiyetinde olan kapasiteyi belirtmektedir.

## 3.BÖLÜM





## 4. GELECEĞE BAKIŞ

### GELECEĞE BAKIŞ

Geleceğe bakış sürecinde okul/kurum misyon, vizyon ve temel değerler bildirimlerini belirler. Misyon, vizyon ve temel değerler, okul/kurumun uzun vadede idealleri doğrultusunda ilerleyebilmesi için yönlendiricilik işlevi görür. Okul/kurum, bu aşamada misyon ve vizyonlarını ifade edecek, temel değerlerini belirleyecek, temalarını, amaçlarını, hedeflerini ve stratejilerini ortaya koyacaklardır.

#### 3.1 Misyon

##### OKULUMUZUN MİSYONU

Türk Milli Eğitiminin genel amaçları ve temel ilkeleri doğrultusunda, Atatürk ilke ve inkılaplarına bağlı, Türk milletinin milli, ahlaki, insani, manevi ve kültürel değerlerini benimseyen, koruyan ve geliştiren; öğrenmeye ve yeniliğe açık, araştıran, sorgulayan, eleştirel düşünebilen, sosyal iletişim becerileri gelişmiş, sanatsal ilgi, bilinç ve duyarlılık sahibi; insan haklarına saygılı ailesine, milletine ve tüm insanlığa faydalı yurttaşlar yetiştirmektir

#### 3.2 Vizyon

##### OKULUMUZUN VİZYONU:

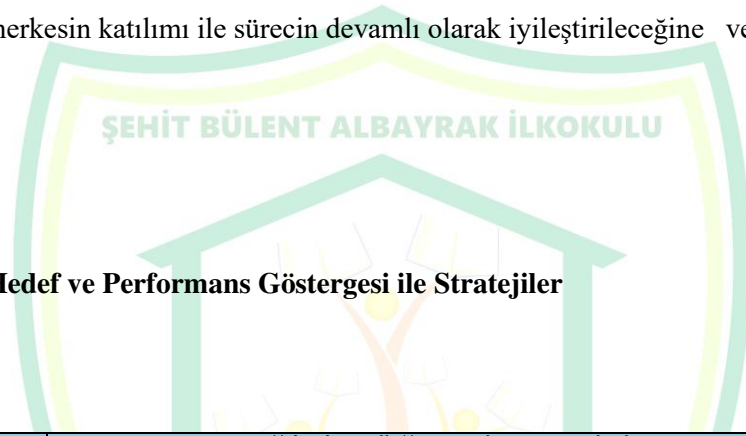
Eğitim ve öğretim hizmetlerini çağdaş ölçütler ışığında yürüten, sürekli gelişen, kalite, güven ve huzur ortamının sağlandığı, bölgesinde tercih edilip rağbet gören, nitelikli ve yenilikçi bir kurum olmanın yanında yeni çağın vatandaşı olma yolunda geleceğe yön verecek nesiller yetiştirmek.

#### 3.3 Temel Değerler

- 1 Atatürk ilke ve inkılaplarını esas alırız.
- 2 Türkçenin doğru kullanımına özen gösteririz.
- 3 Ülkemizin geleceğinden sorumluyuz.
- 4 İlişkilerimizde etkin ve etkili iletişimi kullanırız.
- 5 Doğayı ve çevreyi koruma bilinciyle çalışırız.
- 6 Başarıda sürekli gelişim bizim için önemlidir.
- 7 Eğitimde kalitenin önemli olduğuna inanırız.
- 8 Sanata değer veren araştırmacı düşünce becerisini kazandırırız.
- 9 Başarının takım çalışması ile yakalanacağına inanırız.

- 10 Sorumluluk duygusu ve kendine güven bilincini kazandıracak ortam oluştururuz.
- 11 Eşitlik ve adalet kavramlarına inanırız, hesap verilebilirliği esas alırız.
- 12 Milli ve manevi değerlerimizi benimsemiş bireyler yetiştiririz.
- 13 Saygı, sevgi ve hoşgörü temel felsefemizdir.
- 14 Toplam Kalite Yönetimi felsefesini benimseriz.
- 15 Öğrencilerin, öğrenmeyi öğrenmesi ilk hedefimizdir.
- 16 Öğrencilerimizi, yaratıcı yönlerinin gelişmesi için teşvik ederiz.
- 17 Öğrenme problemi olan öğrencilerimiz için özel destek programları hazırlarız.

Kurumda çalışan herkesin katılımı ile sürecin devamlı olarak iyileştirileceğine ve geliştirileceğine inanırız.



### 3.4 Amaç, Hedef ve Performans Göstergesi ile Stratejiler

TEMA	EĞİTİM-ÖĞRETİME ERİŞİM ve KATILIM								
<b>Amaç1</b>	Öğrencilerin eğitim öğretime etkin katılımlarıyla donanımlı olarak bir üst öğrenime geçişi sağlanacaktır.								
<b>Hedef1.1</b>	Öğrenme kayıplarını önleyici çalışmalar yapılacaktır.								
PerformansGöstergeleri	Hedef e Etkisi	Başlangı ç Değeri	2024	2025	2026	2027	2028	İzlem e Sıklığı	Rapo r Sıklığı
<b>PG1.1.1 İlkokullarda Yetiştirme Programına (İYEP) dâhil olan öğrencilerin Türkçe dersi kazanımlarına ulaşma oranı (%)</b>	70	%60	%65	%70	%75	%80	%85	Her dönem	Her dönem

<b>PG1.1.2 İlkokullarda Yetiştirme Programına dâhil olan öğrencilerin matematik dersi kazanımlarına ulaşma oranı (%)</b>	70	%70	%75	%80	%85	%90	%95	Her dönem	Her dönem
<b>PG1.1.320 gün ve üzeri özürsüz devamsızlık yapan öğrenci oranı (%)</b>	20	%4	%3	%2	%1	%1	0	Her dönem	Her dönem
<b>PG1.1.4 20 gün ve üzeri özürsüz devamsızlık yapan öğrenci oranı (%)</b>	20	%6	%5	%4	%3	%2	%1	Her dönem	Her dönem
<b>Koordinatör Birim</b>	Okul Müdürü, Müdür Yardımcıları								
<b>İşbirliği Yapılacak Birimler</b>	Sınıf Öğretmeni, Veli								
<b>Riskler</b>	Öğrencilerin kursa devam etme konusunda devamsızlık yapmaları, Velilerin yeterli bilgi sahibi olmadıkları için bu tür kurslara karşı ön yargılı olmaları								
<b>Stratejiler</b>	<p>S.1. Öğrencilerin Türkçe dersindeki eksikleri tespit edilerek İYEP aracılığıyla akademik yeterliklerinin artırılması sağlanacaktır.</p> <p>S.2 Öğrencilerin matematik derslerindeki eksikleri tespit edilerek İYEP aracılığıyla akademik yeterliklerinin artırılması sağlanacaktır.</p> <p>S.3 Dijital platformlar aracılığıyla öğrencilerin tamamlayıcı ve destekleyici eğitim almaları sağlanacaktır.</p> <p>S.4 İYEP'in ders içeriklerine katkı sağlayacak etkinlik, okuma vb aktivitelerin zenginleştirilmesi sağlanacaktır.</p> <p>S.5 İYEP içerikleri öğrencinin hazır bulunuşluk seviyesi dikkate alınarak hazırlanacaktır.</p> <p>S.6 Öğrencilerin devamsızlık nedenleri tespit edilerek devamsızlığa neden olan etmenler giderilecektir.</p>								
<b>Maliyet Tahmini</b>	5000 TL								
<b>Tespitler</b>	İyep ve destek eğitim de dijital platformlar yerine yazılı ve görsel materyallerin daha çok kullanılması.								
<b>İhtiyaçlar</b>	İyep öğrenci belirleme ve ölçme araçları,Öğrenci ders kitapları,ders destek araç gereçleri								

TEMA	EĞİTİM-ÖĞRETİME ERİŞİM ve KATILIM								
<b>Amaç1</b>	Öğrencilerin eğitim öğretime etkin katılımlarıyla donanımlı olarak bir üst öğrenime geçişi sağlanacaktır.								
<b>Hedef1.1</b>	Öğrenme kayıplarını önleyici çalışmalar yapılacaktır.								
Performans Göstergeleri	Hedef e Etkisi	Başlangı ç Değeri	2024	2025	2026	2027	2028	İzlem e Sıklığı	Rapor Sıklığı
<b>PG1.1.1 İlkokullarda Yetiştirme Programına (İYEP) dâhil olan öğrencilerin Türkçe dersi kazanımlarına ulaşma oranı (%)</b>	30	%50	%55	%60	%65	%70	%80	Her dönem	Her dönem
<b>PG1.1.2 İlkokullarda Yetiştirme Programına dâhil olan öğrencilerin matematik dersi kazanımlarına ulaşma oranı (%)</b>	30	%50	%55	%60	%65	%70	%80	Her dönem	Her dönem
<b>PG1.1.320 gün ve üzeri özürsüz devamsızlık yapan öğrenci oranı (%)</b>	20	%4	%3	%2	%1	%1	0	Her dönem	Her dönem
<b>PG1.1.4 20 gün ve üzeri özürlü devamsızlık yapan öğrenci oranı (%)</b>	20	%6	%5	%4	%3	%2	%1	Her dönem	Her dönem
<b>Koordinatör Birim</b>	Okul Müdürü, Müdür Yardımcıları								
<b>İşbirliği Yapılacak Birimler</b>	Sınıf Öğretmeni, Veli								
<b>Riskler</b>	Öğrencilerin kursa devam etme konusunda devamsızlık yapmaları, Velilerin yeterli bilgi sahibi olmadıkları için bu tür kurslara karşı ön yargılı olmaları								
<b>Stratejiler</b>	S.1. Öğrencilerin Türkçe dersindeki eksikleri tespit edilerek İYEP aracılığıyla akademik yeterliklerinin artırılması sağlanacaktır. S.2 Öğrencilerin matematik derslerindeki eksikleri tespit edilerek İYEP aracılığıyla akademik yeterliklerinin artırılması sağlanacaktır. S.3 Dijital platformlar aracılığıyla öğrencilerin tamamlayıcı ve destekleyici eğitim almaları sağlanacaktır. S.4 İYEP'in ders içeriklerine katkı sağlayacak etkinlik, okuma vb aktivitelerin zenginleştirilmesi sağlanacaktır.								

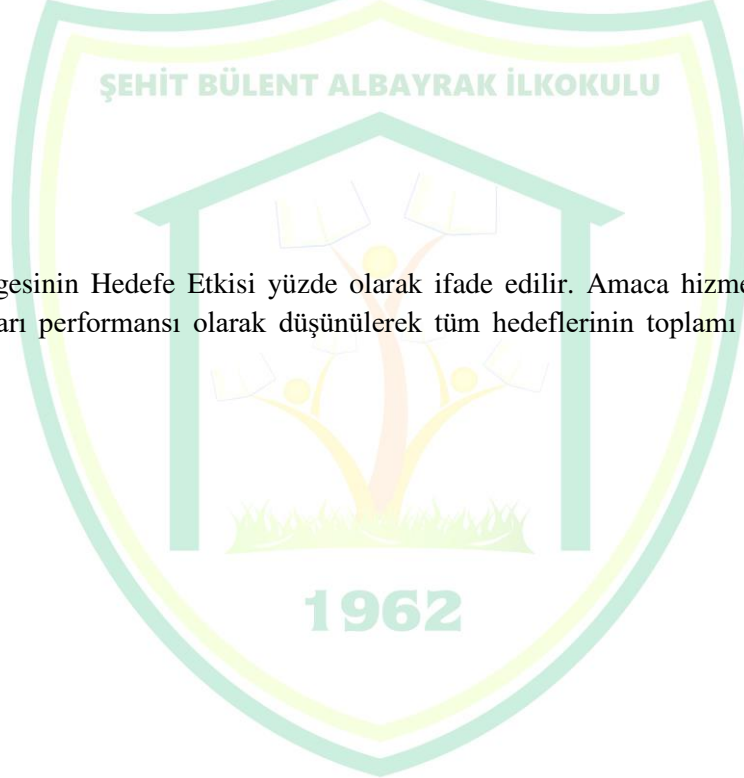
	S.5 İYEP içerikleri öğrencinin hazır bulunuşluk seviyesi dikkate alınarak hazırlanacaktır. S.6 Öğrencilerin devamsızlık nedenleri tespit edilerek devamsızlığa neden olan etmenler giderilecektir.
<b>Maliyet Tahmini</b>	5000 TL
<b>Tespitler</b>	İyep ve destek eğitim de dijital platformlar yerine yazılı ve görsel materyallerin daha çok kullanılması.
<b>İhtiyaçlar</b>	İyep öğrenci belirleme ve ölçme araçları,Öğrenci ders kitapları

*Tablo .... Amaç, Hedef, Göstergeler ve Stratejilere İlişkin Tablolar*

TEMA	EĞİTİM-ÖĞRETİMDE KALİTE									
<b>Amaç1</b>	Öğrencilere medeniyetimizin ve insanlığın ortak değerleriyle çağın gereklerine uygun bilgi, beceri, tutum ve davranışlar kazandırılacaktır.									
<b>Hedef1.1</b>	Öğrencilere medeniyetimizin ve insanlığın ortak değerleriyle çağın gereklerine uygun bilgi, beceri, tutum ve davranışlar kazandırılacaktır.									
<b>Performans Göstergeleri</b>	<b>Hedefe Etkisi</b>	<b>Başlangıç Değeri</b>	<b>2024</b>	<b>2025</b>	<b>2026</b>	<b>2027</b>	<b>2028</b>	<b>İzleme Sıklığı</b>	<b>Rapor Sıklığı</b>	
<b>PG1.1.1</b> Öğrenci başına okunan kitap sayısı	%70	%70	%72	%75	%78	%80	%85	Her Dönem		
<b>PG1.1.2</b> Sağlıklı ve dengeli beslenme ile ilgili düzenlenen faaliyet sayısı (Eğitim,faaliyet, gezi Proje, vb)	%30	%30	%35	%40	%45	%50	%55	Her Dönem		
<b>PG1.1.3</b> Çevre bilincinin artırılmasına yönelik düzenlenen faaliyet sayısı (Eğitim,faaliyet, gezi Proje, vb.)	%30	%20	%23	%26	%29	%32	535	Her Dönem		
<b>Koordinatör Birim</b>	Okul müdürü, Müdür yardımcıları, Sınıf öğretmenleri, Rehber öğretmenler									
<b>İşbirliği Yapılacak Birimler</b>	İlçe Sağlık Birimleri, Belediyeler, İl ve İlçe Milli Eğitim Müdürlükleri, İlçe Kütüphanesi									
<b>Riskler</b>										
<b>Stratejiler</b>	S1 Okul kütüphanesi zenginleştirilecek, öğrencilerin kütüphaneden yararlanması sağlanacaktır. S2 Türkçe dersinde ders saatinin bir bölümü okumaya ayrılacak ve okul müdürlüğüne planlanan zamanlarda okuma etkinlikleri düzenlenecektir. S3 Serbest etkinlikler saati, öğrencilerin sanatsal, sportif ve kültürel									



	<p>faaliyetlere katılım sağlayacağı şekilde düzenlenecektir.</p> <p>S4 Öğrencilere sağlıklı ve dengeli beslenmelerine yönelik bilgilendirme eğitimleri ve etkinlikler yapılacaktır.</p> <p>S5 Öğrencilerin çevre bilincinin artırılmasına yönelik etkinlikler yapılacaktır.</p> <p>S6 Öğrencilere, nezaket ve görgü kuralları konusunda eğitimler verilerek konuya ilişkin etkinlikler düzenlenecektir.</p>
<b>Maliyet Tahmini</b>	20000
<b>Tespitler</b>	<p>Yapılan eğitimlere velilerin katılım oranının az olması.</p> <p>Verilen eğitimlerin sadece okulda kalması günlük hayatta uygulanması için velilerin yeterli desteği sağlamaması.</p>
<b>İhtiyaçlar</b>	<p>Eğitimler için diğer kurumlarla iş birliklerinin yapılması</p> <p>Bilgilendirme için afiş, broşür gibi materyallerin sağlanması</p>



Performans göstergesinin Hedefe Etkisi yüzde olarak ifade edilir. Amaca hizmet edecek hedeflerin tamamı %100 başarı performansı olarak düşünülerek tüm hedeflerinin toplamı için %100'lük oran bulmalıdır.

TEMA	KURUMSAL KAPASİTE									
<b>Amaç1</b>	Eğitim ortamlarının fiziki imkânları geliştirilecektir									
<b>Hedef1.2</b>	Temel eğitimde okulların niteliğini arttıracak uygulama ve çalışmalara yer verilecektir.									
<b>Performans Göstergeleri</b>	<b>Hedefe Etkisi</b>	<b>Başlangıç Değeri</b>	<b>2024</b>	<b>2025</b>	<b>2026</b>	<b>2027</b>	<b>2028</b>	<b>İzleme Sıklığı</b>	<b>Rapor Sıklığı</b>	
<b>PG1.2.1 1 İyileştirilen fiziki mekân (derslikler, spor salonu, kütüphaneler, atölyeler vb.) sayısı.</b>	%30	%30	%45	%50	%60	%70	%80	Her Dönem		
<b>PG1.2.2 Sınıf öğrenci mevcutlarının azaltılması</b>	%50	%50	%55	%60	%65	%70	%80	Her Dönem		
<b>Koordinatör Birim</b>	Okul Müdürlüğü									
<b>İşbirliği Yapılacak Birimler</b>	İl Milli Eğitim Müdürlüğü, İlçe Milli Eğitim Müdürlüğü									
<b>Riskler</b>	Ödenek Durumları									
<b>Stratejiler</b>	S1 Fiziki mekânların iyileştirilmesi için kamu idareleri, belediyeler ve işverenlerle iş birlikleri yapılacaktır.									
<b>Maliyet Tahmini</b>	500000									
<b>Tespitler</b>	İş birliği yapılacak birimlerden olumlu geri dönüşlerin olmaması Maliyet konusunda yeterli parasal kaynakların yetersiz kalması									

# 4.BÖLÜM

## MALİYETLENDİRME



#### 4. MALİYETLENDİRME

*Tablo Tahmini Maliyet Tablosu*

	2024	2025	2026	2027	2028	ToplamMaliyet
<b>Amaç1</b>	<b>Amaç1</b>	1000	1000	1000	1000	1000
<b>Hedef1.1</b>	<b>Hedef1.1</b>	1000	1000	1000	1000	1000
<b>Hedef1.2</b>	<b>Amaç2</b>	3000	3000	3000	3000	3000
<b>Amaç2</b>	<b>Hedef2.1</b>	2000	2000	2000	2000	2000
<b>Hedef2.1</b>	<b>Hedef2.2</b>	1000	1000	1000	1000	1000
<b>Hedef2.2</b>	<b>Amaç3</b>	2000	2000	2000	2000	2000
<b>Amaç3</b>	<b>Genel Yönetim Giderleri</b>	5000	10000	15000	20000	25000
<b>Hedef3.1</b>	<b>TOPLAM</b>	11000	16000	21000	26000	31000
<b>Hedef3.2</b>	<b>Amaç1</b>	1000	1000	1000	1000	1000
<b>Genel Yönetim Giderleri</b>	5000	10000	15000	20000	25000	<b>75000</b>
<b>TOPLAM</b>	11000	16000	21000	26000	31000	<b>105000 TL</b>

## 5.BÖLÜM



## 5. İZLEME VE DEĞERLENDİRME

Stratejik planlarda yer alan amaç ve hedeflere ulaşma durumlarının tespiti ve bu yolla stratejik planlardaki amaç ve hedeflerin gerçekleştirilebilmesi için gerekli tedbirlerin alınması izleme ve değerlendirme ile mümkün olmaktadır. Stratejik Planda yer alan performans göstergelerinin gerçekleşme durumlarının tespiti yılda iki kez yapılacaktır. Her yılın ilk altı ayında ilgili hedefe ait performans göstergelerinin performans düzeyi dikkate alınarak yapılan izlemenin ardından, yılsonu itibarıyla hedeflenen değere ulaşıp ulaşılmadığının analizi yapılacaktır.

<b>İzleme Değerlendirme Dönemi</b>	<b>Gerçekleştirilme Zamanı</b>	<b>İzleme Değerlendirme Dönemi Süreç Açıklaması</b>	<b>Zaman Kapsamı</b>
<b>Birinci İzleme Değerlendirme Dönemi</b>	<b>Her Yılın Temmuz Ayı İçerisinde</b>	<ul style="list-style-type: none"><li>-Performans göstergelerinin 6 aylık gerçekleşme durumlarına ilişkin verilerin toplanması ve konsolide edilmesi.</li><li>-Göstergelerin gerçekleşme durumları hakkında hazırlanan raporun üst yöneticiye sunulması</li></ul>	<b>Ocak Temmuz Dönemi</b>
<b>İkinci İzleme Değerlendirme Dönemi</b>	<b>İzleyen Yılın Şubat Ayı Sonuna Kadar</b>	<ul style="list-style-type: none"><li>-Performans programlarında yer alan performans göstergelerinin yıllık gerçekleşme durumlarına ilişkin verilerin toplanması ve konsolide edilmesi.</li><li>-Yılsonu gerçekleştirmelerinin, gösterge hedeflerinden sapmaların ve sapma nedenlerin değerlendirilerek gerekli tedbirlerin alınması</li></ul>	<b>Tüm Yıl</b>





NO	İLKOKUL ÖĞRENCİLERİ İÇİN KONU BAŞLIKLARI	Kesinlikle Katılıyorum	Katılıyorum	Kararsızım	Kesinlikle Katılmıyorum	Katılmıyorum
01-	Okulumu seviyorum.	<input type="radio"/>	<input type="radio"/>	<input type="radio"/>	<input type="radio"/>	<input type="radio"/>
02-	Okulumda kendimi güvende hissediyorum.	<input type="radio"/>	<input type="radio"/>	<input type="radio"/>	<input type="radio"/>	<input type="radio"/>
03-	Okulumun içi ve bahçesi temizdir.	<input type="radio"/>	<input type="radio"/>	<input type="radio"/>	<input type="radio"/>	<input type="radio"/>
04-	Öğretmenim adildir.	<input type="radio"/>	<input type="radio"/>	<input type="radio"/>	<input type="radio"/>	<input type="radio"/>
05-	Öğretmenim benimle ilgileniyor.	<input type="radio"/>	<input type="radio"/>	<input type="radio"/>	<input type="radio"/>	<input type="radio"/>
06-	Yardıma ihtiyacım olursa öğretmenim bana yardım eder.	<input type="radio"/>	<input type="radio"/>	<input type="radio"/>	<input type="radio"/>	<input type="radio"/>
07-	Öğretmenim derse katılmamı sağlar.	<input type="radio"/>	<input type="radio"/>	<input type="radio"/>	<input type="radio"/>	<input type="radio"/>
08-	Öğretmenim dersleri farklı araçlar kullanarak anlatır.	<input type="radio"/>	<input type="radio"/>	<input type="radio"/>	<input type="radio"/>	<input type="radio"/>
09-	Okul kantininde yeterli ve sağlıklı yiyecekler var.	<input type="radio"/>	<input type="radio"/>	<input type="radio"/>	<input type="radio"/>	<input type="radio"/>
10-	Okulda ders dışı eğlenceli etkinlikler var.	<input type="radio"/>	<input type="radio"/>	<input type="radio"/>	<input type="radio"/>	<input type="radio"/>
11-	Teneffüslerde ihtiyaçlarımı giderebiliyorum.	<input type="radio"/>	<input type="radio"/>	<input type="radio"/>	<input type="radio"/>	<input type="radio"/>
12-	Öğretmenim her gün beni çok çalıştırıyor.	<input type="radio"/>	<input type="radio"/>	<input type="radio"/>	<input type="radio"/>	<input type="radio"/>

NO	ORTAKOKUL ÖĞRENCİLERİ İÇİN KONU BAŞLIKLARI	Kesinlikle Katılıyorum	Katılıyorum	Kararsızım	Kesinlikle Katılmıyorum	Katılmıyorum
01-	Okulda kendimi güvende hissediyorum.	<input type="radio"/>	<input type="radio"/>	<input type="radio"/>	<input type="radio"/>	<input type="radio"/>
02-	Okul temiz ve hijyeniktir.	<input type="radio"/>	<input type="radio"/>	<input type="radio"/>	<input type="radio"/>	<input type="radio"/>
03-	Okulun fiziki koşullarını yeterlidir.	<input type="radio"/>	<input type="radio"/>	<input type="radio"/>	<input type="radio"/>	<input type="radio"/>

04-	Okul, yeni kabul edilen çocuklara uygun desteği sağlar.	( )	( )	( )	( )	( )
05-	Farklı kültürlerden gelen öğrencilerin bu okulda memnuniyetle karşılanacağını düşünüyorum.	( )	( )	( )	( )	( )
06-	Öğretmenlerime ihtiyaç duyduğumda kolaylıkla görüşebilirim.	( )	( )	( )	( )	( )
07-	Okul müdürüne ihtiyaç duyduğumda kolaylıkla görüşebilirim.	( )	( )	( )	( )	( )
08-	Okul rehberlik servisinden ihtiyaçlarım doğrultusunda faydalanabiliyorum.	( )	( )	( )	( )	( )
09-	Okul kişisel hedefler belirlememde ve bu hedeflere ulaşmamda yeterli rehberlik ediyor.	( )	( )	( )	( )	( )
10-	Okulumda yer almam için birçok fırsat var.	( )	( )	( )	( )	( )
11-	Okul bana yeterli ders dışı etkinlik olanakları sunuyor.	( )	( )	( )	( )	( )
12-	Okul kulüpleri amacına uygun şekilde gelişimime katkı sağlıyor.	( )	( )	( )	( )	( )
13-	Öğretmenlerim sınıfta adil kurallara sahipler ve tarafsızlar.	( )	( )	( )	( )	( )
14-	Öğretmenlerim beni daha iyi performans göstermem için teşvik ediyor.	( )	( )	( )	( )	( )
15-	Öğretmenlerim derslerin işlenişinde farklı ve ilgi çekici yöntemler kullanır.	( )	( )	( )	( )	( )
16-	Sınav ve ödevlerin beni değerlendirmek için adil ve yeterli olduğunu düşünüyorum.	( )	( )	( )	( )	( )
17-	Okulda düzenlenen sanatsal ve kültürel faaliyetler yeterlidir.	( )	( )	( )	( )	( )
18-	Okulda öğrencilerin görüşleri dikkate alınır.	( )	( )	( )	( )	( )
19-	Okul kantininde yeterli ve sağlıklı yiyecekler var.	( )	( )	( )	( )	( )
20-	DYK'leri yeterli buluyorum.	( )	( )	( )	( )	( )
<b>NO</b>	<b>LİSE ÖĞRENCİLERİ İÇİN KONU BAŞLIKLARI</b>	<b>Kesinlikle Katılıyorum</b>	<b>Katılıyorum</b>	<b>Kararsızım</b>	<b>Kesinlikle Katılmıyorum</b>	<b>Katılmıyorum</b>
01-	Okulda kendimi güvende hissediyorum.	( )	( )	( )	( )	( )
02-	Okul temiz ve hijyeniktir.	( )	( )	( )	( )	( )

03-	Okulun fiziki koşullarını yeterlidir.	( )	( )	( )	( )	( )
04-	Okul, yeni kabul edilen öğrencilere uygun desteği sağlar.	( )	( )	( )	( )	( )
05-	Farklı kültürlerden gelen öğrencilerin bu okulda memnuniyetle karşılanacağını düşünüyorum.	( )	( )	( )	( )	( )
06-	Öğretmenlerime ihtiyaç duyduğumda kolaylıkla görüşebilirim.	( )	( )	( )	( )	( )
07-	Okul müdürüne ihtiyaç duyduğumda kolaylıkla görüşebilirim.	( )	( )	( )	( )	( )
08-	Okul rehberlik servisinden ihtiyaçlarım doğrultusunda faydalanabiliyorum.	( )	( )	( )	( )	( )
09-	Okul kişisel hedefler belirlememde ve bu hedeflere ulaşmamda yeterli rehberlik ediyor.	( )	( )	( )	( )	( )
10-	Okulumda yer almam için birçok fırsat var.	( )	( )	( )	( )	( )
11-	Okul bana yeterli ders dışı etkinlik olanakları sunuyor.	( )	( )	( )	( )	( )
12-	Okul kulüpleri amacına uygun şekilde gelişimime katkı sağlıyor.	( )	( )	( )	( )	( )
13-	Öğretmenlerim sınıfta adil kurallara sahipler ve tarafsızlar.	( )	( )	( )	( )	( )
14-	Öğretmenlerim beni daha iyi performans göstermem için teşvik ediyor.	( )	( )	( )	( )	( )
15-	Öğretmenlerim derslerin işlenişinde farklı ve ilgi çekici yöntemler kullanır.	( )	( )	( )	( )	( )
16-	Sınav ve ödevlerin beni değerlendirmek için adil ve yeterli olduğunu düşünüyorum.	( )	( )	( )	( )	( )
17-	Okulda düzenlene sanatsal ve kültürel faaliyetler yeterlidir.	( )	( )	( )	( )	( )
18-	Okulda öğrencilerin görüşleri dikkate alınır.	( )	( )	( )	( )	( )
19-	Okul kantininde yeterli ve sağlıklı yiyecekler var.	( )	( )	( )	( )	( )
20-	DYK'leri yeterli buluyorum.	( )	( )	( )	( )	( )
NO	<b>MESLEK LİSESİ ÖĞRENCİLERİ İÇİN KONU BAŞLIKLARI</b>	<b>Kesinlikle Katılıyorum</b>	<b>Katılıyorum</b>	<b>Kararsızım</b>	<b>Kesinlikle Katılmıyorum</b>	<b>Katılmıyorum</b>
01-	Okulda kendimi güvende hissediyorum.	( )	( )	( )	( )	( )
02-	Okul temiz ve hijyeniktir.	( )	( )	( )	( )	( )

03-	Okulun fiziki koşullarını yeterlidir.	( )	( )	( )	( )	( )
04-	Okul, yeni kabul edilen öğrencilere uygun desteği sağlar.	( )	( )	( )	( )	( )
05-	Farklı kültürlerden gelen öğrencilerin bu okulda memnuniyetle karşılanacağını düşünüyorum.	( )	( )	( )	( )	( )
06-	Öğretmenlerime ihtiyaç duyduğumda kolaylıkla görüşebilirim.	( )	( )	( )	( )	( )
07-	Okul müdürüne ihtiyaç duyduğumda kolaylıkla görüşebilirim.	( )	( )	( )	( )	( )
08-	Okul rehberlik servisinden ihtiyaçlarım doğrultusunda faydalanabiliyorum.	( )	( )	( )	( )	( )
09-	Okul meslek seçimim konusunda hedefler belirlememde ve bu hedeflere ulaşmamda yeterli rehberlik ediyor.	( )	( )	( )	( )	( )
10-	Mesleki gelişimimle ilgili yapılan etkinlikleri (seminer, okul dışı faaliyetler..) yeterli buluyorum.	( )	( )	( )	( )	( )
11-	Okulumda mesleki eğitimimi destekleyici fiziki donanım ve alt yapının yeterli olduğunu düşünüyorum.	( )	( )	( )	( )	( )
12-	Staj imkânlarından en verimli şekilde faydalanmamız için gerekli rehberlik ve yerleştirmenin doğru yapıldığını düşünüyorum.	( )	( )	( )	( )	( )
13-	Okulumda yer almam için birçok fırsat var.	( )	( )	( )	( )	( )
14-	Okul bana yeterli ders dışı etkinlik olanakları sunuyor.	( )	( )	( )	( )	( )
15-	Okul kulüpleri amacına uygun şekilde gelişimime katkı sağlıyor.	( )	( )	( )	( )	( )
16-	Öğretmenlerim sınıfta adil kurallara sahipler ve tarafsızlar.	( )	( )	( )	( )	( )
17-	Öğretmenlerim beni daha iyi performans göstermem için teşvik ediyor.	( )	( )	( )	( )	( )
18-	Öğretmenlerim derslerin işlenişinde farklı ve ilgi çekici yöntemlerle kullanır.	( )	( )	( )	( )	( )
19-	Okul kantininde yeterli ve sağlıklı yiyecekler var.	( )	( )	( )	( )	( )
20-	DYK'leri yeterli buluyorum.	( )	( )	( )	( )	( )
21-	Sınav ve ödevlerin beni değerlendirmek için adil ve yeterli olduğunu düşünüyorum.	( )	( )	( )	( )	( )
22-	Okulda düzenlenen sanatsal ve kültürel faaliyetler yeterlidir.	( )	( )	( )	( )	( )
23-	Okulda öğrencilerin görüşleri dikkate alınır.	( )	( )	( )	( )	( )

NO	ÖĞRETMENLER İÇİN KONU BAŞLIKLARI	Kesinlikle Katılıyorum	Katılıyorum	Kararsızım	Kesinlikle Katılmıyorum	Katılmıyorum
01-	Okulun misyonu ve vizyonunu tam olarak anlıyorum.	( )	( )	( )	( )	( )
02-	Okulda eğitim ve yönetim kalitesi sürekli olarak geliyor.	( )	( )	( )	( )	( )
03-	Okul temiz ve hijyeniktir.	( )	( )	( )	( )	( )
04-	Okul, öğrencilerin ve personelin güvenliğini sağlamak için uygun güvenlik önlemleri alır.	( )	( )	( )	( )	( )
05-	Okul, yeni kabul edilen öğrencilere uygun desteği sağlar.	( )	( )	( )	( )	( )
06-	Okulumuz mesleki yeterliliğimi geliştirmek için eğitim fırsatları sunuyor.	( )	( )	( )	( )	( )
07-	Okul yönetiminiz öğretmenleri etkin bir şekilde yönlendirir.	( )	( )	( )	( )	( )
08-	Okulumuz, öğrencilerin öğrenme ilgisini uyandıracak bir öğrenme ortamı oluşturmuştur.	( )	( )	( )	( )	( )
09-	Etkili bir öğretmen olmak için ihtiyaç duyduğum kaynaklara erişimim var.	( )	( )	( )	( )	( )
10-	Bana sunulan kaynakları kullanmak için gerekli eğitime sahibim.	( )	( )	( )	( )	( )
11-	Okulumuzun, farklı ihtiyaçları olan öğrencileri desteklemek için etkin bir politikası vardır.	( )	( )	( )	( )	( )
12-	Okulumuz müfredat uygulamasını etkin bir şekilde izler.	( )	( )	( )	( )	( )
13-	Okulumuz, velilere uygun etkinlikler düzenlemektedir.	( )	( )	( )	( )	( )
14-	Diğer öğretmenlerle iş birliği yaparım.	( )	( )	( )	( )	( )
15-	Okul personeli arasında dostane bir ilişki sürdürülür.	( )	( )	( )	( )	( )
16-	Takım ruhumuz ve moralimiz yüksek.	( )	( )	( )	( )	( )
17-	Okulumuza aidiyet hissediyorum.	( )	( )	( )	( )	( )

NO	ÖĞRETMENLER İÇİN KONU BAŞLIKLARI	Kesinlikle Katılıyorum	Katılıyorum	Kararsızım	Kesinlikle Katılmıyorum	Katılmıyorum
01-	Okulun misyonu ve vizyonunu tam olarak anlıyorum.	( )	( )	( )	( )	( )
02-	Okulda eğitim ve yönetim kalitesi sürekli olarak gelişiyor.	( )	( )	( )	( )	( )
03-	Okul temiz ve hijyeniktir.	( )	( )	( )	( )	( )
04-	Okul, öğrencilerin ve personelin güvenliğini sağlamak için uygun güvenlik önlemleri alır.	( )	( )	( )	( )	( )
05-	Okul, yeni kabul edilen öğrencilere uygun desteği sağlar.	( )	( )	( )	( )	( )
06-	Okul, çocuğumun okumaya olan ilgisini geliştirmesine yardımcı olabilir.	( )	( )	( )	( )	( )
07-	Okul çocuğumun öğrenme ilgisini güçlendiriyor.	( )	( )	( )	( )	( )
08-	Okul çocuğumun ahlaki gelişimini teşvik edebilir.	( )	( )	( )	( )	( )
09-	Okulda kullanılan değerlendirme yöntemleri çocuğumun gelişimini tüm yönleriyle anlamama yardımcı oluyor.	( )	( )	( )	( )	( )
10-	Okul, çocuğumun öğrenme performansı ve gelişimi hakkında beni bilgilendiriyor.	( )	( )	( )	( )	( )
11-	Okul çocuğuma duygusal rahatsızlık ve öğrenme güçlükleri ile karşılaştığında yeterli desteği ve rehberlik sağlar.	( )	( )	( )	( )	( )
12-	Öğretmenlerin benimle iletişim kurma yöntemlerinden memnunum.	( )	( )	( )	( )	( )
13-	Herhangi bir problem durumunda müdür endişelerime cevap veriyor.	( )	( )	( )	( )	( )
14-	Okulda, velilerin ihtiyaçlarına uygun eğitim faaliyetleri düzenlenir.	( )	( )	( )	( )	( )
15-	Okul, çocukların gelişimini desteklemek için velilerle iyi bir ilişki kurar.	( )	( )	( )	( )	( )
16-	Okul, aktif veli katılımını teşvik eder.	( )	( )	( )	( )	( )
17-	Okulun veli etkinliklerine aktif olarak katılırım.	( )	( )	( )	( )	( )
18-	Bir veli olarak okula aidiyet hissediyorum.	( )	( )	( )	( )	( )
19-	Çocuğumun ev ödevlerini tamamlamasını sağlarım.	( )	( )	( )	( )	( )
20-	Çocuğumu okumaya teşvik ederim.	( )	( )	( )	( )	( )
21-	Çocuğumun her gün okula gitmesini sağlarım.	( )	( )	( )	( )	( )
22-	Çocuğumun eğitiminde aktif bir ortağım.	( )	( )	( )	( )	( )



## **Ek-2 Stratejik Plan Mimarisi**

### **1. Eğitime ve Öğretime Erişim ve Katılım**

#### **1.1. Okula devam ve tamamlama**

- 1.1.1.Sınıf tekrarı
- 1.1.2.Okulu bırakma
- 1.1.3.Devamsızlık

#### **1.2. Ders Dışı etkinliklere katılım**

- 1.2.1.Kulüp faaliyetleri
- 1.2.2.Gezi, Fuar ve Gözlem Faaliyetleri
- 1.2.3.Sosyal Sorumluluk Faaliyetleri
- 1.2.4.Bölgesel (yerel), Ulusal ve Uluslararası Proje, Yarışma vb. Etkinliklere Katılım

#### **1.3. Özel eğitime ihtiyaç duyan bireylerin erişimi**

#### **1.4. Destekleme ve yetiştirme kurslarına katılım ve devam**

#### **1.5. Özel politika gerektiren grupların eğitim ve öğretime erişimi (göçmenler, romanlar, mevsimlik tarım işçilerinin çocuklarının eğitimi vd.)**

#### **1.6. Uzaktan eğitim faaliyetlerine katılım**

#### **1.7. Bir üst öğrenime geçiş**

#### **1.8. Mezuniyet oranı**

### **2. Eğitim ve Öğretimde Kalite**

#### **2.1. Akademik Kazanımlar**

- 2.1.1.Türkçe ve yabancı dil
  - 2.1.1.1. Dinleme
  - 2.1.1.2. Konuşma
  - 2.1.1.3. Okuma
  - 2.1.1.4. Yazma
  - 2.1.1.5. Okunan Kitap Sayısı
  - 2.1.1.6. Okuma, Yazma ve Konuşma Etkinlikleri

#### 2.1.2. Matematik

#### 2.1.3. Fen Bilimleri

#### 2.1.4. Sosyal Bilimler

#### 2.1.5. Meslek Dersleri

#### 2.1.6. Eğitim Bilişim Ağı

#### **2.2. 21.yy. Becerileri**

##### 2.2.1. STEM

##### 2.2.2. Yapay Zekâ

##### 2.2.3. Çevre ve İklim Değişikliği

###### 2.2.3.1. Kaynakların Tasarruflu Kullanımı

##### 2.2.4. Finansal Okuryazarlık

##### 2.2.5. Dijital Okuryazarlık

##### 2.2.6. İletişim ve İş Birliği

##### 2.2.7. Bilgi ve Medya Okuryazarlığı

##### 2.2.8. Girişimcilik

##### 2.2.9. Sosyal ve Kültürlerarası Beceriler

##### 2.2.10. Problem Çözme Becerileri (Matematiksel problem çözmeden çatışma çözmeye kadar detaylandırılabilir.)

##### 2.2.11. Eleştirel Düşünme Becerileri

2.2.12. \*Yaratıcılık (Yenilikçilik) ve Bilimsel Araştırma Becerileri

2.2.13. Veri Okuryazarlığı

2.2.14. Sürdürülebilirlik ve İleri Dönüşüm

### **2.3. Toplumsal Yaşam Becerileri**

2.3.1. Sevgi, Saygı, Adalet ve Hoşgörü Kazanımları

2.3.2. Ahlaki ve Etik Değerler

### **2.4. Değerler Eğitimi**

2.4.1. Okul Hizmetlerine Katılım (temizlik, bakım vb.)

2.4.2. Sosyal Sorumluluk Çalışmaları

### **2.5. Ölçme ve Değerlendirme**

2.5.1. Okul Sınavları

2.5.2. Ulusal Sınavlar

2.5.3. Ulusal ve Uluslararası Faaliyetlerde Alınan Dereceler

### **2.6. Sektöre, Üst Öğrenime Hazırlık ve İstihdam**

2.6.1. Atölye Eğitimleri

2.6.2. Staj Eğitimleri

2.6.3. Buluş, Patent, Endüstriyel Tasarım, Marka ve Faydalı Model

2.6.4. Mesleki Alan Etkinlikleri

2.6.5. Mesleki Eğitime Katkı Sağlayacak İş Birlikleri

### **2.7. Rehberlik**

2.7.1. Eğitsel Rehberlik

2.7.2. Mesleki Rehberlik

2.7.3. Kişisel Rehberlik

2.7.4. Oryantasyon

2.7.5. Aile rehberliği

## **3. Kurumsal Kapasite**

### **3.1. Fiziksel İmkânlar ve Donatım**

3.1.1. Derslikler

3.1.2. Spor Salonu

3.1.3. Kütüphane

3.1.4. Çok amaçlı Salon

3.1.5. Öğretmenler Odası

3.1.6. İdari Bölümler

3.1.7. Okul Bahçesi

3.1.8. Atölyeler

3.1.9. Laboratuvarlar

3.1.10. Yatakhane/Pansiyon

3.1.11. Yemekhane

3.1.12. Tuvaletler

3.1.13. Oyun Alanları

3.1.14. Bilişim Sınıfları



### **3.2. Mali Yönetim**

- 3.2.1. Döner Sermaye Gelirleri
- 3.2.2. Mal ve Hizmet Alımları
- 3.2.3. Enerji Verimliliği
- 3.2.4. Kaynak Tasarrufu

### **3.3. İnsan kaynakları**

- 3.3.1. Öğretmenlerin Mesleki Gelişimi
  - 3.3.1.1. Okul Temelli Mesleki Gelişim Faaliyetleri
  - 3.3.1.2. Öğretmen Bilişim Ağı
  - 3.3.1.3. Mahalli Hizmet İçi Eğitimler
  - 3.3.1.4. Aday Öğretmenlik
  - 3.3.1.5. Mentorluk ve Koçluk
  - 3.3.1.6. Ulusal ve Uluslararası İyi Uygulama Örnekleri
  - 3.3.1.7. Personel Ödül Yönetimi
- 3.3.2. Okul Yöneticilerinin Mesleki Gelişimi
  - 3.3.2.1. Öğretmen Bilişim Ağı
  - 3.3.2.2. Mahalli Hizmet İçi Eğitimler
  - 3.3.2.3. Mentorluk ve Koçluk
  - 3.3.2.4. Ulusal ve Uluslararası İyi Uygulama Örnekleri
- 3.3.3. Destek Personelinin Mesleki Gelişimi
- 3.3.4. Motivasyon
- 3.3.5. İş Doyumu
- 3.3.6. Oryantasyon
- 3.3.7. Personelin İyi Olma Hali

### **3.4. Organizasyon**

- 3.4.1. Görev Dağılımı
- 3.4.2. Kurul ve Komisyonlar
- 3.4.3. Okul Aile Birliği
- 3.4.4. Katılımcılık
- 3.4.5. Şeffaflık ve Hesap Verebilirlik
- 3.4.6. İzleme ve Değerlendirme
- 3.4.7. Bilgi ve İletişim Teknolojilerinden Yararlanma
- 3.4.8. Öğrenci İşlerinin Yönetimi
- 3.4.9. Kurum İçi İletişim
- 3.4.10. Okul Toplum İlişkileri
- 3.4.11. Kurumlar Arası İletişim ve İş Birliği

### 3.5. Okul Saęlıęı ve Gvenlięi

- 3.5.1.Kantin
- 3.5.2.Tuvaletler
- 3.5.3.Temizlik ve Hijyen Farkındalıęı
- 3.5.4.Saęlıklı Beslenme ve Obezite
- 3.5.5.Bulaşıcı Hastalıklar
- 3.5.6.Baęımlılıkla Mcadele
- 3.5.7.Gıda Gvenlięi
- 3.5.8.Okul evresi Gvenlięi
- 3.5.9.İş Saęlıęı ve Gvenlięi (Okul Kazaları, Atlye Denetimleri vb.)
- 3.5.10. Zorbalık ve Őiddet

### 3.6. Sivil Savunma

- 3.6.1.İlk Yardım ve Acil Durum
- 3.6.2.Afet riski azaltma
  - 3.6.2.1. Deprem
  - 3.6.2.2. Sel
  - 3.6.2.3. Heyelan
  - 3.6.2.4. Yangın
  - 3.6.2.5. ıę
  - 3.6.2.6. Salgın hastalıklar



### EK-3 Örnek İzleme ve Değerlendirme Şablonu

2024-2025 Eğitim Öğretim Yılı Stratejik Plan İzleme ve Değerlendirme Tablosu					
A1					
H1.1					
Hedef 1.1 Performansı					
Sorumlu Birim					
Performans Göstergesi	Hedef Etkisi (%)	Plan Dönemi Başlangıç Değeri *(A)	İzleme Dönemindeki Yıl Sonu Hedeflenen Değer (B)	İzleme Dönemindeki Gerçekleşme Değeri (C)	Performans (%) (C-A)/(B-A)
PG 1.1.1 Her dönem sınıf velilerine yönelik düzenlenen etkinlik sayısı	60	0	1	1	100
PG 1.1.2 En az bir aile eğitimi alan veli oranı (%)	40	25	75	60	70
<b>Hedefe İlişkin Değerlendirmeler</b>					
2024-2025 eğitim öğretim yılında PG 1.1.1 için performansın %100 oranında gerçekleştiği görülmektedir. 2024-2025 eğitim öğretim yılında PG 1.1.2 için performansı %70 oranında gerçekleştiği göz önünde bulundurularak ailelerin eğitim faaliyetlerine katılımının artırılması için sınıf rehber öğretmenleri aracılığıyla telefon görüşmeleri yapılması planlanmıştır.					

\* 2024-2028 dönemini kapsayan stratejik plan için 2023 yılsonu değeridir.

\*\*Her yılın ilk altı ayında, ilgili hedefe ait performans göstergelerinin performans düzeyi dikkate alınarak izlemenin yapıldığı yılın sonu itibarıyla hedeflenen değere ulaşıp ulaşılamayacağını analizi yapılır. Hedeflene değere ulaşılmasını engelleyecek hususlar ve riskler varsa değerlendirilir. Hedeflenen değere ulaşılmasını sağlayacak temel tedbirler kısaca yer verilir.

\*PG 1.1.1'in performansının hedefe etkisinin çarpımı ile PG 1.1.2'nin performansının hedefe etkisinin çarpımları sonucunun toplanmasıyla elde edilir.  $(\%100 \times \%60) + (\%70 \times \%40) = \%60 + \%28 = \%88$

## STRATEJİK PLAN ÜST KURULU ONAY TUTANAĞI

2024-2028 Şehit Bülent Albayrak İlkokulu Stratejik Planı Üst Kurulunca incelenmiş olup ilgili kişilerce imzalanarak onaylanmıştır.

ADISOYASDI	ÜNVANI	İMZA
Murat ZENGİNOL	OKUL MÜDÜRÜ	
Atakan ÖZKAN	MÜDÜR YARDIMCISI	
Neslihan KOÇOĞLU	ÖĞRETMEN	
Derya YAĞIZEL	ÖĞRETMEN	
Bahar ALKANAT	OKULAİLEBİRLİĞİ BAŞKANI	
Ceylan TUNÇ	OKUL- AİLEBİRLİĞİ KURULÜYESİ	